

3

臺灣政治極化之初探：測量與分析*

蕭怡靖**、林聰吉***

目次

- 壹、前言
- 貳、政治極化的意涵與測量
- 參、臺灣政治競爭的分歧與發展
- 肆、研究方法與資料來源
- 伍、搜尋臺灣政治極化的測量工具
- 陸、臺灣民眾統獨立場的長期趨勢
- 柒、民眾對國、民兩黨統獨立場認知的長期趨勢
- 捌、影響民眾對政黨統獨立場認知極化的因素
- 玖、結論

* 本章使用的資料全部係採自「國立政治大學選舉研究中心」以及「臺灣選舉與民主化調查」(TEDS)，所進行之歷次全國性民意調查訪問資料。本章援引「國立政治大學選舉研究中心」之計畫資料，包括1996年及2000年總統選舉面訪計畫，計畫主持人分別為謝復生及陳義彥教授；「臺灣選舉與民主化調查」則屬多年期計畫，總召集人為國立政治大學黃紀教授，本章援引資料包括2001年立委、2004年總統、2004年立委、2008年總統，以及2012年總統及立委選舉面訪計畫，計畫主持人分別為黃紀、黃秀端、劉義周、游清鑫以及朱雲漢等教授。有關TEDS計畫詳細資料請參閱：<http://www.tedsnet.org>。作者感謝上述機構及人員提供資料協助，當然，本章之內容概由作者自行負責。

** 淡江大學公共行政學系助理教授

*** 淡江大學公共行政學系副教授

壹、前言

近年來，臺灣的政治環境逐漸形成藍綠之間的衝突與對立。以國民黨為首的泛藍陣營（包括新黨與親民黨），及以民進黨為首的泛綠陣營（包括臺灣團結聯盟），不但在選舉時相互競爭，更在諸多議題上採取對立的觀點。尤其，藍綠陣營的政治競爭，不僅存在於政治菁英間的互動及謀略，也連帶影響其支持群眾的政治立場；且在藍綠陣營的政治動員及議題操弄下，更易強化藍綠支持群眾的立場分歧。例如：陳水扁政府時期宣布核四停工、提出正名制憲、推動和平及入聯公投、台美軍購預算等爭議；馬英九政府時期宣布承認大陸學歷、開放陸生來台、加速兩岸會談、簽署兩岸 ECFA、准許美國牛肉進口等爭議，皆呈現出藍綠對立的態勢。若藍綠對立持續下去，接下來，值得關注的即是臺灣的政治競爭是否已朝向「兩極化」(bi-polarization) 發展？即藍綠陣營之間在議題立場上的差距是否愈來愈大、衝突對立的情形是否愈來愈嚴重？

過去學者曾從政治菁英的角度切入，分析臺灣立法委員在法案審查之記名表決上，同黨籍立委採取相同立場的一致性程度（即政黨團結度指標）有逐年提高的趨勢，意味著黨內成員之間的團結度逐漸強化，也代表著黨際之間的競爭程度相對升高（盛杏溪 2008；黃秀端 2004）。在這種情境下，再加上臺灣頻繁的選舉動員，可以預期的是，臺灣民眾的政治態度與議題立場，即可能受到政治菁英的操弄而被激化；藍綠所屬的支持民眾不但更加堅持自己的立場，也可能更無法接受對手陣營的意見，導致雙方陣營的立場位置及認知差距愈來愈大，以致難以妥協，進而出現藍綠群眾立場分歧擴大的「政治極化」(political polarization)。

當我們預期臺灣的政治競爭應具相當的極化程度時，Dalton(2008) 曾利用「選舉體系比較研究」(Comparative Study of Electoral Systems; 簡稱 CSES) 的跨國民意調查資料庫，分析眾多民主國家之政黨體系的極化程度，並建構出政黨體系的「極化指數」(Polarization Index; PI)，結果卻發現臺灣政黨體系的極化程度與其他民主國家相比，不但相對「穩定與趨

中」(stable and modest)，甚至幾乎不具有政黨極化的現象，而這樣的結果顯然與臺灣實際政治競爭的氛圍大相逕庭。之所以如此，筆者認為主要是因為 Dalton(2008) 所提出極化指數的建構方式，是採取民眾認知政黨在「左右派意識型態」(left-right ideology) 光譜上的位置作為測量指標；然而，左右意識型態在近來的研究中已獲證實，並不適合用以分析臺灣實際的政治運作 (Hsiao 2010; 蕭怡靖與鄭夙芬 2010)。故在臺灣實際政治系絡中，應該如何從一般民眾態度認知的角度，適當檢測出臺灣的政治極化程度，即是本章主要的研究問題。而本章在提出適合測量臺灣政治極化的方式後，亦將進一步探索臺灣政治極化的長期發展趨勢，並探尋民眾藍綠極化認知的來源。

在章節安排上，下一節將針對政治極化的意涵及測量進行文獻整理與討論；第三節依據臺灣實際的政治氛圍與運作，提出檢測臺灣政治極化方式的理論觀點；第四節則說明研究方法與資料來源；第五節搜尋最適合用以測量臺灣政治極化的政治議題；第六節呈現臺灣民眾自身統獨立場的長期趨勢；第七節則檢視民眾對國、民兩黨統獨立場的認知差異；第八節探討民眾對政黨統獨立場極化認知的來源；第九節則總結本章的研究發現。

貳、政治極化的意涵與測量

所謂的「極化」，單就字面上意涵，即意味著行動者朝向光譜兩端發展的趨勢，就好比地球上的「北極」與「南極」。而政治極化，也就是行動者的政治態度或議題立場存在明顯的分歧，且歧異性愈大，極化的程度也愈高。此一觀點具有空間上的距離意涵，即可追溯自 Downs(1957) 利用空間距離與分布，討論政治行動者的理性抉擇，以及後續 Satori(1976) 利用 Downs 的空間光譜，提出意識型態上「向心性」(centripetal) 與「離心性」(centrifugal) 的政黨競爭體系。但到底何謂「極化」？學界如何針對這一個詞彙提出明確的定義？根據 Niemi、Weisberg 與 Kimball(2011) 針對

過去學者們的研究進行整理；其中，極化最常被定義為民眾在特定議題上（或某些一般性的議題上）持相反的立場，甚至持續朝光譜上的相反方向移動。尤其，這些議題需具有相當程度的重要性且受到關注，否則若該議題無人聞問，即使民眾的看法相當分歧，也不會被視為是一種極化的表徵 (Evens, Bryson, and DiMaggio 2001; Hetherington 2009)。如同 McCarty、Poole 與 Rosenthal(2006) 在研究美國的政治極化時，即言簡意賅的認為極化就是「區分成自由與保守兩陣營的政治」(a separation of politics into liberal and conservative camps)。Gelman 等學者 (2010) 甚至將這種民眾態度上分歧稱之為「意見的激進化」(opinion radicalization)。

Fiorina 與 Abrams(2011) 更進一步提出，若要認定民眾的意見呈現出極化的結果，必須具備兩項條件。首先，是雙方「立場的差異性必須很大」(距離夠遠)；其次，是雙方「人數必須勢均力敵」(比例相當)。例如：若有 90% 的民眾強烈支持某一法案，另 10% 的民眾強烈反對，這種態度雖然分布在光譜兩端，但並不是極化的表徵，因為雙方人數比例並不相當；另一種則是有 50% 民眾支持 66 歲可以退休，另外 50% 則認為退休年齡應該是 67 歲，這種態度分布雖然雙方人數比例相當，但意見的歧異性相當有限，即對退休年齡限制的差異只差 1 歲，也不該算是極化的態度分布。因此，若以「天秤」來比擬極化的概念，即天秤兩端的距離不但要夠遠，且分布在兩端的重量也要相差無幾。若再將民眾的議題立場，以在光譜上的分布型態來說明，就好比是一種「近似對稱的 U 型分布」。

極化的概念，除了意指民眾在某一議題立場上呈現兩極分布外，Niemi、Weisberg 與 Kimball(2011) 亦表示，另一種極化的定義是指民眾對某一議題或意識型態的立場，與其自身黨性具相當程度的關連性。也就是認同 A 黨的民眾多支持該議題，而認同 B 黨的民眾則對該議題多持反對的立場，以致兩黨的認同民眾在該議題立場上南轅北轍。這種極化的觀點著重於檢視民眾的政治態度或行為是否具有明顯的「政黨歸類」(party sorting)，且當這種黨性區隔愈明顯時，即意味著該國民眾愈可能藉由其黨性來形塑其政治態度，以黨性作為政治行為決策的依據，整體社會之間的政治分歧愈形對立，以致政治極化程度升高。這除了可從民眾在

意識型態或議題立場與其黨性關連性外，亦可從黨性投票增強、一致投票比例增加，以及對政黨或候選人的好惡差距擴大等面向，來檢證一國政治極化的增強 (Bartels 2000; Hetherington 2011; Kimball and Gross 2007; Niemi, Weisberg, and Kimball 2011; Stanley and Niemi 2010; Weisberg and Christenson 2007; Weisberg and Devine 2010)。

依上述概念的探討可知，若從民眾的角度切入，所謂的極化可以是指民眾在重要議題上的立場，呈現兩極且勢均力敵的分布態勢；亦可以著重民眾政治態度或投票行為存在強烈的黨性依循，形成黨際之間的高度競爭與分歧。這樣的極化政治在美國 1990 年代開始，受到廣泛的討論，尤其肇始於 Hunter(1991) 以「文化戰爭」(culture war) 來形容美國的社會分歧，認為美國民眾將形成「傳統」(orthodox) 與「進步」(progressive) 兩大陣營，彼此之間的衝突將日趨擴大。後續，學者討論的主軸，多利用「自由－保守」的政治光譜，並與政黨立場結合。其中，民主黨傾向光譜的自由端，而共和黨則傾向光譜的保守端移動；甚至將美國區分為「紅州與藍州」(red state and blue state)，紅藍州之間民眾的政治立場及投票行為差異愈來愈鮮明，歧異性愈來愈高，凸顯美國當代政治極化的趨勢 (Abramowitz 2011; Abramowitz and Saunders 2008; Gelman et al. 2010)。

當美國學界多認為美國已走向政治極化的同時，Fiorina 及其同僚則持不同的意見。他們雖然不反對以「政黨歸類」作為政治極化的討論面向，但卻認為對政治極化的探討，還是應該回歸到民眾在議題光譜的立場分布是否呈現兩極化來討論。若民眾的議題立場與其黨性高度結合，也只是「政黨歸類」的結果，未必意味民眾的議題立場朝光譜兩極移動。況且，當他利用不同的民意調查資料，採取不同的資料處理方式時，發現美國民眾在「自由－保守」光譜的各項議題上，多數仍採取中間位置或未明確表達其立場，甚至有「趨中」的現象，在部分議題上也沒有政黨歸類的結果，因此認為美國出現極化政治只是一個「迷思」(myth)。但為何整個美國的政治環境會出現紅藍對立的氛圍？Fiorina 等人認為這只是媒體及政治菁英的操弄，再加上選舉時兩大政黨候選人刻意激化對立，迫使選民在有限的選擇下做出投票抉擇所致 (Fiorina and Abrams 2011; Fiorina and

Levendusky 2007; Fiorina, Abrams, and Pope 2006, 2008)。

對於上述的爭論，除了導因於民意調查資料的運用，及變數操作處理方式的不同，以致出現不同分析結果外，主要仍在於「政黨歸類」的出現是否意謂政治極化的結果。對此，筆者認為雖然政治極化的核心概念，是針對民眾在議題立場的分布態勢是否趨向兩極；但如果民眾在相關政治態度與行為上，逐漸受到黨性的導引，甚至完全依其黨性來決定，若政治人物此時再利用機會動員群眾、操弄議題，並經過媒體的傳播渲染，不但可能讓其支持群眾在議題立場上往光譜的一個極端移動，更可能讓其支持群眾，對敵對陣營在議題立場上的認知，往光譜的另一個極端推移（即便事實上敵對政黨在該議題的立場位置並未改變），最終即可能導致整體的政治競爭出現兩極化的結果。再者，即使民眾的議題立場並未因政治菁英的動員而出現變動，但整體的政治氛圍也容易因此出現激烈對立，導致政治立場上難以妥協的困境。因此，在具政黨競爭之民主體制下，當政黨在某一議題立場上具有顯著的差異性，且政黨競爭日趨激烈時，即可能讓民眾在政治態度或議題立場上「政黨歸類」的現象愈趨明顯，進而導致政治極化的結果。

至於政治極化的現象，若從民眾態度立場的角度出發，要如何提出一項實際可供比較的量化指數？對此，Dalton(2007, 2008) 利用跨國民意調查資料，以民眾對主要政黨在「左右意識型態」光譜上的位置認知，作為各政黨的立場位置；再依據各政黨在國會中的席次多寡，加權計算出該國政黨在左右光譜上相對位置的平均差異，形成 0~10 的政黨極化指數。¹數字愈大表示各政黨意識型態的位置愈分散，政黨極化程度愈高；數字愈小，則表示各政黨的位置傾向集中在光譜上的某一點附近，意味著政黨極化程度相對較低。其指數建構的公式如下：

$$PI = \sqrt{\sum (party\ vote\ share_i) * ([party\ L/R\ score_i - party\ system\ average\ L/R\ score]^2)}$$

¹ 因為CSES資料庫之多數國家為內閣制，故Dalton以各政黨在國會中的席次率，作為計算政黨規模的依據。

Dalton 提出此一政黨極化程度的指數後，即受到許多學者所引用。在 Dalton 與 Anderson(2011) 所編著的《Citizens, Context, and Choice》一書中，諸多學者利用 CSES 的跨國民意調查資料，分析在不同政治系絡下，政黨極化的程度將直接或間接影響選民的選舉參與及投票抉擇 (Blais and Gschwend 2011; Dalton 2011; Hellwig 2011; Kittilson and Anderson 2011)、政黨與候選人的競選活動 (Karp and Banducci 2011)，甚至是政府所採取的政策立場 (Powell 2011)。這也顯示，Dalton 提出的政黨極化指數，確實能有效測量出一國政黨體系在政治光譜上的分化程度。而這所以如此，也正因為 Dalton 所援引用來測量政黨極化指數之左右意識型態，長期以來在歐美民主國家中實屬重要的政治分歧線；多數重大的政策議題或政黨競爭的軸線，皆可以簡化為「左右之爭」，故以其作為政治極化的測量工具，具有相當的信度與效度。

然而左右意識型態未必適合解釋每一個國家的政治分歧，即便在左右意識型態的發源地法國，或是與歐洲國家淵源甚深的加拿大，過去研究也發現在這些國家，有相當比例的民眾並不了解左右派的意涵；故若以民意調查方式詢問民眾對於自己或政黨的左右派立場，則會存在相當程度的測量效度問題 (Converse and Pierce 1986; Lambert 1983; Lambert et al. 1986; Lewis-Beck and Kevin 2002; Ogmundson 1979)。更何況，左右意識型態幾乎不存在於臺灣實際的政治環境中，不但政治菁英未曾以此作為政治動員的號召，過去的研究也發現，大多數民眾並不存在對左右派的認知；即便民眾對左右派立場做出回應，也極易受到臺灣過去的歷史發展、訪問執行的測量方式，以及語言表達等因素所誤導而作答 (Hsiao 2010; 蕭怡靖與鄭夙芬 2010)。因此，以左右意識型態光譜來測量臺灣的政治極化或政黨極化，勢必存在嚴重的測量效度問題。這也得以解釋為何 Dalton(2007, 2008) 的研究結果會呈現出臺灣的政黨極化相對穩定趨中，甚至是多數民主國家中極化程度相對最低。故本章的主要目的，即在臺灣實際政治運作的環境下，找出適合檢測臺灣政治極化的測量工具，並分析臺灣政治民主化以來，政治極化的趨勢與發展。

參、臺灣政治競爭的分歧與發展

臺灣自 1980 年代末期，逐步推動各項政治改革、落實政治民主化以來，在政治競爭上最常見的社會分歧議題，即屬「臺灣獨立或中國統一」、「環境保護或經濟發展」、「應否積極推展社會福利」，以及「大幅改革或社會安定」四項議題，甚至足以影響民眾在選舉時的投票抉擇 (Chen 1998; Hsieh and Niou 1996; Wang 2001; 王鼎銘 2003; 盛杏媛與陳義彥 2003; 謝復生、牛銘實與林慧萍 1995)。尤其，臺灣除了國民黨與民進黨兩大政黨外，新黨、親民黨及台聯的陸續成立，並在政治競爭中占有相當的重要性，也讓臺灣的政黨體系逐漸形成以國民黨、新黨及親民黨為主的「泛藍」，以及以民進黨、台聯為主的「泛綠」兩大陣營。若從民眾的政黨認同及偏好來看，對國民黨、新黨及親民黨的認同及偏好確實較一致，而對民進黨及台聯的認同及偏好也較為相同 (蕭怡靖 2009)。

至於「泛藍」、「泛綠」兩陣營的主要分歧線，即為兩岸之間的統獨議題；泛藍政黨通常被視為傾向兩岸統一，而泛綠政黨則傾向主張臺灣獨立。在中央層級的總統或立委選舉期間，兩陣營在統獨立場上的南轅北轍，往往容易成為政黨及候選人競選策略的主軸，並透過各種形式的動員與宣傳，爭取選民的認同，進而影響民眾的投票抉擇 (Niou and Paolino 2003; Tsai 2008; 盛杏媛 2002)，無形間更加深了兩陣營支持群眾統獨立場的歧異。而統獨議題之所以備受矚目，除了影響臺灣內部的政治動員與選舉競爭外，也牽涉到東亞區域安全的國際局勢；在中國始終不願放棄以武力解決臺灣問題，美國則基於國家利益不樂見中國對台動武的情形下，臺灣民眾的統獨立場及政府的政策走向，即扮演相當關鍵的角色 (Niou 2004, 2008; Tsang 2004; Wu 2006)。

此外，統獨議題對臺灣政黨競爭的影響，也會隨著不同時期政黨主政，不同政府領導人的政策作為，以及行政與立法兩部門之間的關係而有所差異。李登輝總統在執政後期的 1999 年，提出兩岸是特殊國與國關係的「兩國論」後，不但引起兩岸關係的緊張，也提升臺灣內部在統獨議題上的爭議。其後，2000 年政黨輪替，民進黨贏得總統大選，並掌握中央

執政權；陳水扁雖然在就職時針對兩岸問題對外宣告「四不一沒有」，²以降低外界對其台獨色彩的疑慮，但旋即於 2002 年提出兩岸「一邊一國」的言論，並在 2006 年進一步宣布終止適用「國家統一綱領」，亦同時終止「國家統一委員會」的運作；此舉不但引起美國的嚴重關切及中國的嚴重警告，更在臺灣內部引發高度的統獨爭議。尤其，在陳水扁政府執政八年間，民進黨始終未曾在立法院掌握多數席次，在分立政府的狀態下，藍綠陣營之間的政治對立愈形激烈，期間更發生 2004 年總統選舉的槍擊事件、公投綁大選的爭議、2006 年的紅衫軍運動等，皆激化了藍綠之間的衝突與對立。再者，在民進黨執政期間，民進黨政府與中國關係緊張之際，連戰 2005 年以國民黨主席身分訪問中國，同年宋楚瑜、郁慕明亦分別以親民黨及新黨主席身分訪中，更激起臺灣內部政治輿論的激烈反應，綠營政治人物群起批判泛藍陣營向中國靠攏，也激起泛綠支持者對泛藍陣營傾中的疑慮。

2008 年選舉結果，臺灣二度政黨輪替，國民黨提名的馬英九在總統選舉中勝選，國民黨亦在立法院贏得過半席次，臺灣的政局重回 2000 年以前，行政及立法部門皆由國民黨掌權的一致政府狀態。馬英九上台後，旋即在兩岸政策上宣告「不統、不獨、不武」的路線，在統獨爭議上表態中間立場，並重啟停滯十年的兩岸會談；在經濟、文化、教育、觀光等議題上開始協商交流，開放陸客來台旅遊、陸生來台就學，再加上採取「外交休兵」政策，試圖降低兩岸的緊張關係。不過，雖然如此，泛綠陣營及其支持群眾，對於馬英九在統獨議題的立場上仍有疑慮，甚至以「傾中賣台」的言論批判馬英九的兩岸政策。而這種在議題立場上，藍綠支持者互不信任的現象，即是極化政治氛圍下的產物。

Kimball 與 Gross(2007) 曾從黨性及社會認同理論的角度指出，政黨極化所伴隨著的是民眾心理上產生「我群對他群」(us-versus-them) 的一種認知；民眾會透過黨性形塑出其看待政治世界的方式，即便政黨之間在議題上的立場差異不大，但民眾傾向讚揚自己所屬團體，貶抑其敵對團體，進

² 所謂的「四不一沒有」是指「不宣布獨立」、「不更改國號」、「不推動兩國論入憲」、「不推動改變現狀的統獨公投」以及「沒有廢除國統綱領與國統會的問題」。

而誇大團體之間的差異性。其利用美國 NES 在 2004 年所進行的全國性民意調查資料，檢視美國民眾對民主黨在「自由－保守」議題上 1~7 的光譜位置認知，即發現共和黨人給民主黨的位置 (2.4) 要比民主黨人給民主黨的位置 (3.4) 更傾向自由的一端。另外，民眾對於政府政策的支持程度，也顯著受到其黨性歸屬的影響，尤其對於較關切與接觸政治事物的民眾而言，影響更大。準此，不論泛藍陣營或泛綠陣營在兩岸議題上採取何種政策，甚至嘗試往議題光譜的中心移動，但仍可能難以獲得對方陣營及其支持者的信任，甚至反遭對方質疑其動機不單純；彼此之間的認知差距不但難以消弭，甚至出現擴大的趨勢，導致「綠看藍更統、藍看綠更獨」的結果。也就是泛綠認同者對於國民黨在統獨立場上的認知，會比泛藍認同者對國民黨在統獨立場的認知更傾向兩岸統一；反之，泛藍認同者對於民進黨的統獨立場認知，也會比泛綠認同者對民進黨的統獨立場認知更傾向臺灣獨立。

過去蔡佳泓等人 (2007) 曾分析 2004 年總統選舉，認為在統獨議題與國家認同的問題上，臺灣已存在兩極化政治的可能性。不過，俞振華 (Yu 2008) 藉由民意調查資料的長期趨勢分析，發現臺灣民眾在統獨議題及國家認同等問題上，多數民眾仍持中立的態度，並未朝向兩極的雙峰分布發展；而臺灣之所以出現統獨議題上的藍綠對立，主要是「政黨歸類」的結果。對此，筆者同意從「政黨歸類」的角度，來解釋臺灣藍綠之間在統獨議題上的衝突對立。由於兩岸政治社會體制歧異性仍高，再加上中國可能武力犯台、美國是否出兵協防臺灣等不確定因素，讓多數臺灣民眾在統獨立場上難以抉擇，以致選擇「維持現狀」之中立態度的比例始終居高不下 (Niou 2004, 2005; Rigger 2001; 陳陸輝與周應龍 2004; 陳陸輝與耿曙 2009)。故若要單從民眾的統獨立場是否呈現兩極化分布，勢必難以詮釋臺灣近年來藍綠衝突對立的態勢。尤其，當民眾逐漸依其黨性形塑其對統獨議題的態度認知，此時若政治人物再加以操弄議題、動員群眾，進一步激化民眾的認知觀點，長久下來，或許民眾在統獨光譜上朝兩端移動的空間有限，但卻能有效加深民眾對政黨統獨立場的認知歧異性，進而強化政治極化的結果。因此，從「政黨歸類」的角度來檢視臺灣政治極化的

態勢，應比檢視民眾統獨立場是否呈現兩極分布的角度，更具詮釋力。

依據上述學者們的研究觀點，以及臺灣近年來政治競爭與發展的論述，本章對於臺灣政治極化的測量與分析，將以議題立場的分布為基礎，並採取 Kimball 及 Gross(2007) 所提出的「我群對他群」的論點，檢視藍綠民眾態度立場的歧異性。首先，本章認為在以統獨議題為主要政治競爭分歧的臺灣，以統獨議題取代左右意識型態，作為政治極化的測量工具應較為適當，也應比其他議題更能有效測量出臺灣實際政黨極化的態勢。其次，不論是從民眾自身的統獨立場，或是民眾對國、民兩黨統獨立場的認知角度，臺灣的政治極化應在民進黨執政之後逐漸升溫，並達至頂點，尤其「綠看藍更統、藍看綠更獨」的現象應愈形凸顯；但在馬英九上台採取兩岸和談的政策方向後，則有助政治極化出現和緩的趨勢。最後，民眾對藍綠政黨之統獨立場認知差異的來源，主要仍應是受到黨性的牽引，黨性愈強烈的民眾，對政黨統獨立場的認知差異也愈大。

肆、研究方法與資料來源

針對上述觀點是否成立，本章將採取臺灣政治民主化以來，歷次總統選舉年的全國性民意調查資料進行檢證，包括 1996、2000、2004、2008 及 2012 年五次總統選舉。之所以選擇總統選舉年的民調資料進行分析，主要是考量在中央層級的總統選舉，兩岸統獨等議題可能成為選戰期間的競選主軸，刺激民眾對議題的看法及認知，且總統選舉的政黨對決態勢遠高於立委或地方層級的選舉，更能有效測量出臺灣政治極化的程度與趨勢。不過，2004 年總統選舉的民意調查計畫，在問卷設計上並未將兩岸統獨等各項議題納入，無法測知民眾在各項議題上的立場，以及對於各主要政黨在議題位置上的認知。而 2004 年的立法委員選舉與總統選舉在同一年度舉行³，不但同屬中央層級選舉，在其選後的全國性民意調查訪問，

³ 2004 年總統選舉投票日期為 2004 年 3 月 20 日；立法委員選舉的投票日期則為 2004 年 12 月 21 日。

亦將民眾對重要議題的態度與認知納入，故在資料分析延續性的考量下，對於 2004 年的測量與分析，即以 2004 年立委選舉的選後全國性民意調查資料取代之。

上述五次全國性的民意調查，皆屬行政院國家科學委員會的研究計畫。1996 年及 2000 年是由國立政治大學選舉研究中心規劃執行，2004 年以後則由「臺灣選舉與民主化調查」(Taiwan's Election and Democratization Study, 簡稱 TEDS) 負責規劃與執行。⁴五次民意調查計畫皆於選舉結束後，以全臺灣地區為母體（但不含金門及連江縣）進行等機率抽樣，樣本抽出後採「面對面訪問」(face to face interview) 方式進行。這五次民意調查計畫的訪問主題與成功樣本數等資訊請參閱表 3.1。

在研究步驟上，本章先針對臺灣政治民主化以來，在政治競爭上常見的社會分歧進行討論，包括「臺灣獨立或兩岸統一」、「環境保護或經濟發展」、「應否積極推展社會福利」、「大幅改革或社會安定」，再加上歐美國家主要政治分歧的「左右意識型態」。這五項議題在歷次訪問計畫中的問卷測量題目，請參見附錄 1。由於各項議題在歷次訪問計畫中的測量方式，皆採取 0~10 的等距測量尺度 (interval scale)，故可將其視為連續光譜；0 與 10 分別為議題選項的兩個極端，在訪問時出示卡片要求受訪者在 0~10 之間選擇一個數字，作為受訪者在該議題上的立場，以及對國內主要政黨在該議題上的位置認知。此種測量方式，足以提供本章利用各種統計方法及圖表，檢視臺灣民眾在各項議題的自身立場，以及對主要政黨立場認知的分布態勢。此外，在資料分析延續性的考量與實際政治運作的考量下，臺灣是以國民黨及民進黨為首的藍綠競爭，故本章在分析民眾對政黨的議題位置認知時，將以探討對國、民兩黨的位置認知為主。⁵

⁴ 「臺灣選舉與民主化調查」是由國科會人文處、社會科學研究中心及政治學門共同支持的多年期大型民意調查研究計畫，計畫總召集人為國立政治大學黃紀教授。詳細資料請參閱 TEDS 網頁：<http://www.tedsnet.org>。

⁵ 各年度的問卷設計，皆有將民眾對國民黨與民進黨在議題上的位置認知納入，至於其他政黨是否納入，則需視該年度的訪問計畫而定。

表 3.1 本章使用之歷次全國性面訪民意調查計畫概述

計畫主持人	計畫名稱	問卷調查主題	成功樣本數
謝復生	總統選舉選民投票行為之科際整合研究 (ESC1996)	1996 總統選舉	1,396
陳義彥	跨世紀總統選舉中選民投票行為科際整合研究 (ESC2000)	2000 總統選舉	1,181
劉義周	民國九十三年立法委員選舉大型面訪案【B 卷】 (TEDS2004LB) ⁶	2004 立委選舉	1,258
游清鑫	民國九十七年總統大選民調案 (TEDS2008P)	2008 總統選舉	1,905
朱雲漢	2012 年總統與立法委員選舉面訪案 (TEDS2012)	2012 總統選舉	1,826

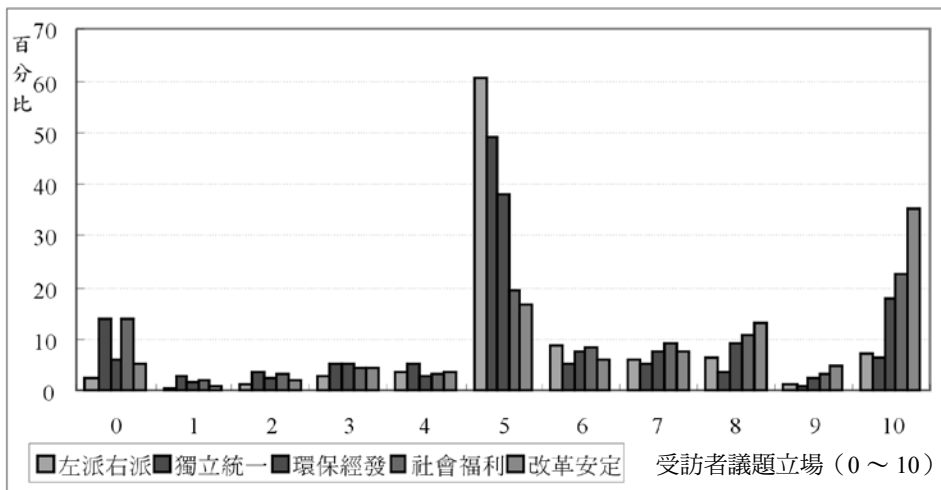
資料來源：作者自製。

此外，2008 年的訪問計畫，是唯一將上述五項議題同時納入問卷測量題目，可同時比較民眾在各項議題立場上的分布態勢，及對國、民兩黨在議題立場的位置認知；故最適合藉由該年度資料，檢視統獨議題是否如本章所預期，最適合用來測量臺灣的政治極化。之後，本章將採取歷年民意調查資料，分析民眾自身在統獨議題上的立場分布趨勢，以及對國、民兩黨的統獨位置認知，並以「我群對他群」的角度，檢視藍綠認同者對國、民兩黨統獨立場認知的差距，探詢是否出現「綠看藍更統、藍看綠更獨」的極化現象。最後，利用統計模型的建構，檢證民眾對政黨統獨立場認知差異極化的來源。

⁶ 2004 年之訪問計畫依其訪問主題分為「A、B」兩卷，皆以臺灣地區 20 歲以上民眾為母體進行抽樣訪問，有效成功樣本分別為 1,252 及 1,258 份。惟僅「B 卷」有將統獨議題等相關題目納入，探詢民眾的態度與認知，故本章採用「B 卷」之資料檔案進行分析。

伍、搜尋臺灣政治極化的測量工具

利用 2008 年的調查資料，同時比較臺灣民眾在各項重要議題上的立場分布，以及對國、民兩黨立場位置的認知。圖 3.1 結果顯示，民眾在各項議題從 0~10 的立場分布中，對左右意識型態的立場分布最為集中，有高達六成的民眾選擇中間的立場。而統獨議題亦有近五成的民眾持中立態度。環境保護或經濟發展議題則有近四成的民眾選擇 5 的位置。至於在社會福利以及改革安定兩項議題上，選擇中立的民眾皆不到兩成。另外，再就各項議題的兩極分布情形看來，在社會福利議題上，選擇極端 0 的「維持現行社會福利即可」占 14.0%，而選擇極端 10 的「即使加稅亦需積極推動社會福利」占 22.8%，是兩極比例較高又相對較為平均的議題。因此，如就民眾在這幾項議題立場的分布來看，社會福利議題相對最接近政治極化所言的「近似對稱的 U 形分布」，而讓臺灣的政治競爭呈現兩極化的局勢。



資料來源：游清鑫（2009）。

圖 3.1 2008 年民眾對各項議題之立場分布圖

然而，如同學理所言，要成為測量政治極化議題的條件之一，即是該議題需具有相當程度的重要性且受到關注，否則即使民眾的看法相當分歧，也不會被視為是一種極化的表徵 (Evens, Bryson, and DiMaggio 2001; Hetherington 2009)。也就是說，在實際的政治競爭中，社會福利議題是否扮演重要的角色？政黨之間是否在該議題上有顯著的立場差異？尤其，民眾在投票抉擇時，是否將該議題立場納入考量？對此，本章接續分析民眾認知國、民兩黨在這些議題上的立場差異，以及何者對民眾的投票抉擇具相對最高的影響力。

民眾對於國、民兩黨在各項議題立場上的認知為何？表 3.2 的結果顯示，雖然民眾自身的議題立場分布，以社會福利議題的離散程度最高（標準差為 3.34），但民眾認知國、民兩黨的立場差異竟只有 0.23（民進黨 4.57 vs. 國民黨 4.34），其差異在所有議題中相對最低；意味雖然民眾在社會福利議題上的立場最分歧，但卻幾乎無法區別國、民兩黨在此項議題上的立場差異，也顯示此項議題並不適合作為政治極化的測量工具。至於 Dalton(2008) 提出的左右意識型態測量工具，在臺灣，不但約有半數民眾無法回答自己以及主要政黨在測量光譜上的位置，遠高於在其他議題上的比例，且民眾自身立場的離散程度也相對最低（標準差 1.87），對兩黨位置認知的差異亦僅有 2.03（民進黨 4.21 vs. 國民黨 6.23）。反觀，在統獨議題上，雖然民眾自身立場的離散程度並非最高（標準差 2.59），但對於國民兩黨位置認知的差異性，則高達 5.24（民進黨 2.17 vs. 國民黨 7.41）。顯示就民眾的認知角度而言，國民黨與民進黨在統獨議題上的立場實屬南轅北轍。

此外，本章利用 2008 年的民意調查資料，以及 2008 年總統選舉結果之政黨得票率，⁷將上述民眾對國、民兩黨在各項議題上的位置認知，帶入 Dalton(2008) 所提出之政黨極化指數的測量公式中。結果顯示，藉由統

⁷ 本章採取總統選舉之政黨得票率，作為計算政黨極化指數之政黨規模加權計算的標準，而非 Dalton(2008) 所採用政黨國會席次率，主要是因為在臺灣的政治競爭中，總統選舉最具政黨競爭態勢，且立法委員選舉自 2008 年起採行新的選舉制度，亦將干擾長期分析結果的詮釋。

獨議題測量出來的極化指數為 5.165，遠高於其他議題皆在 2 以下的測量結果。尤其，以社會福利議題作為測量工具的極化指數更只有 0.227，利用左右意識型態的測量結果，亦只有 1.991。這進一步證實，對於臺灣政治極化之測量工具的選擇上，統獨議題相對較為適切，也具有相對較佳的測量效度。再者，一項議題是否適合作為政治極化的測量工具，除了該議題能受到民眾的重視，亦能明顯區辨政黨在該議題位置的差異外，更重要的是，該議題是否具有足以對民眾的政治態度或行為產生相當的影響力。若該議題對民眾的投票抉擇存在相對最高的影響力，更足以進一步印證其作為政治極化之測量工具的適切性。

表 3.2 2008 年民眾對各項議題之認知態度表

		受訪者	民進黨	國民黨	政黨極化指數
左派 (0) V.S. 右派 (10)	平均數	5.56	4.21	6.23	1.991
	標準差	1.87	2.35	2.34	
	無反應 %	44.4%	52.2%	51.8%	
臺灣獨立 (0) V.S. 兩岸統一 (10)	平均數	4.53	2.17	7.41	5.165
	標準差	2.59	2.03	2.11	
	無反應 %	10.2%	14.5%	15.2%	
環境保護 (0) V.S. 經濟發展 (10)	平均數	5.91	5.47	6.78	1.291
	標準差	2.71	2.30	2.11	
	無反應 %	6.0%	22.1%	21.7%	
維持社福 (0) V.S. 推展社福 (10)	平均數	4.14	4.57	4.34	0.227
	標準差	3.34	2.51	2.69	
	無反應 %	7.2%	22.3%	22.7%	
大幅改革 (0) V.S. 社會安定 (10)	平均數	7.07	4.72	6.03	1.291
	標準差	2.95	2.70	2.82	
	無反應 %	7.2%	22.0%	20.9%	

資料來源：游清鑫（2009）。

在以 2008 年總統選舉為背景，建構影響民眾投票抉擇的統計模型，並控制學理上重要的政黨認同、候選人評價以及人口變項後，將民眾在上述各項議題中的立場同時放入模型，檢定各項議題立場對民眾投票抉擇的影響力。表 3.3 的模型結果顯示，在各項納入模型分析的議題變數中，只有統獨議題對民眾的投票抉擇具有統計上的顯著影響力，其餘議題則否。這更印證臺灣民眾在統獨議題上，雖然自身立場的態度分布並非相當兩極，甚至多數民眾採取中間立場，但民眾的統獨立場卻是唯一對其投票抉擇具顯著影響力的議題，也顯示統獨議題對於形塑民眾政治態度或行為的重要性。因此，本章不論從民眾對主要政黨的位置認知，或是議題立場對投票抉擇的重要性，皆顯示在臺灣，統獨議題相對最適合作為政治極化的測量工具。

然而統獨議題最適合用以測量臺灣的政治極化，是否僅止於 2008 年？為此，藉由 1996 年以來五次民意調查訪問資料，將民眾對各政黨在各項議題上位置認知的測量結果，以及歷次總統選舉的政黨得票率，帶入 Dalton(2008) 所提出的政黨極化指數的測量公式中，得出以各項議題計算政黨極化指數的長期趨勢。⁸

圖 3.2 結果顯示，不論哪一個年度，藉由統獨議題來測量臺灣政黨極化程度，皆得出極化程度相對最高的結果，且其趨勢走向亦較為符合臺灣實際的政治競爭態勢。2000 年時，以統獨議題測量臺灣政黨極化，其指數僅比其他議題稍高，且差距不大；但自 2004 年以後，以統獨議題測量的政黨極化指數大幅提升，而其他議題的測量結果則明顯下滑；至 2012 年統獨議題的極化測量程度則出現下滑，而這結果可從臺灣實際的政治運作

⁸ 歷次民意調查計畫所納入之議題並不完全一致，其中，1996 年只納入統獨議題的測量；2012 年亦只包括統獨議題及社會福利議題的測量。另外，2000 年及 2004 年（立委）的民意調查計畫並未包括左右派意識型態的測量，故作者分別以訪問時間相近的 2001 立委選舉及 2004 年總統選舉，所蒐集民眾對各政黨在左右意識型態立場認知的測量結果，納入 2000 年及 2004 年的資料中進行分析檢測。

表 3.3 2008 年總統選舉投票對象之二元勝算對數模型

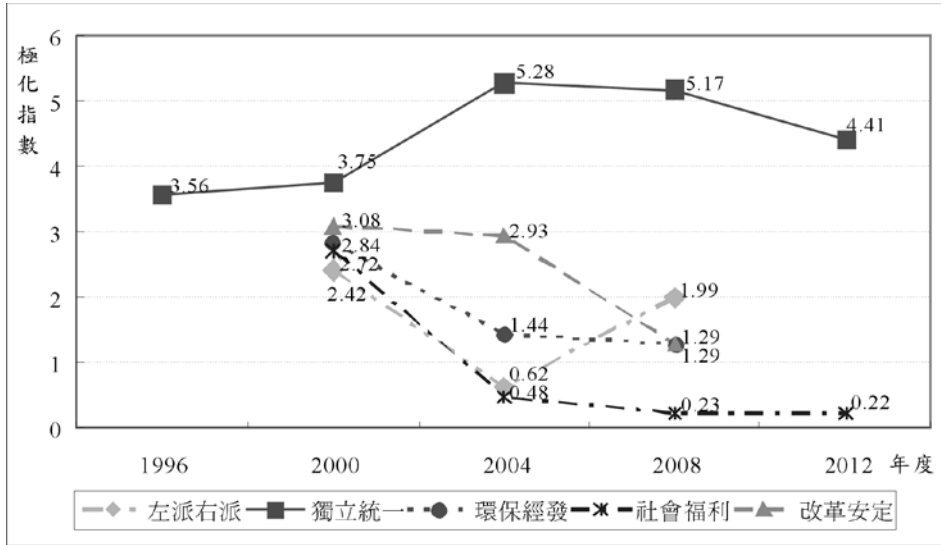
	$\hat{\beta}$	(s.e.)	$\hat{\beta}$
常數	-1.742	(1.029)	---
議題立場 (0~10)			
左派右派	0.176	(0.120)	1.193
獨立統一	0.175**	(0.062)	1.191
環保經發	0.036	(0.051)	1.037
社會福利	0.045	(0.041)	1.046
改革安定	0.004	(0.046)	1.004
政黨認同 (中立無反應 = 0)			
泛藍政黨	1.947***	(0.428)	7.006
泛綠政黨	-2.290***	(0.292)	0.101
候選人偏好 (0~10)			
馬英九	0.644***	(0.083)	1.904
謝長廷	-0.640***	(0.085)	0.527
男性 (女性 = 0)	-0.359	(0.269)	0.699
年齡	0.009	(0.012)	1.009
教育程度 (大學以上 = 0)			
國中以下	-0.149	(0.487)	0.861
高中職及專科	-0.183	(0.341)	0.833
省籍 (本省閩南人 = 0)			
本省客家人	0.223	(0.393)	1.250
大陸各省市人	2.999**	(1.057)	20.059
模型資訊：			
n = 1301; Pseudo-R ² = 0.7581;			
Log likelihood = -209.045; LR-X ² = 1310.41; df = 15; p < 0.001			

資料來源：游清鑫 (2009)。

說明 1：* 表示 $p < 0.05$ ；** 表示 $p < 0.01$ ；*** 表示 $p < 0.001$ 。

說明 2：本模型之依變數 1 表示「投給馬英九」；0 表示「投給謝長廷」。此外，考量民眾對各項議題立場的認知態度，並兼顧統計模型之有效分析樣本數，若受訪者回答「沒聽過、很難說、不知道」時，將其歸類於該議題立場之中間位置「5」。

說明 3：各項變數的詳細問卷測量內容以及處理方式，請參閱附錄 2。



資料來源：謝復生（1996）、陳義彥（2000）、黃紀（2002）、黃秀端（2005）、劉義周（2005）、游清鑫（2009）、朱雲漢（2012）。

圖 3.2 各項議題測量臺灣政黨極化程度之長期趨勢圖

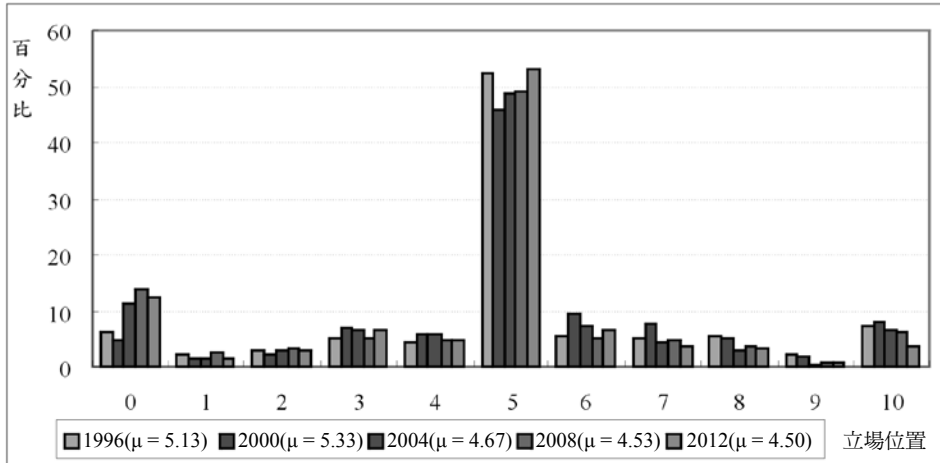
來解釋。在民進黨執政時期，由於政治人物操弄統獨議題，並藉由選舉動員，讓當時的政治競爭氛圍圍繞在統獨爭議上；在馬英九擔任總統後，旋即宣布「不統、不獨、不武」的立場，並改採兩岸和談的策略，以致兩岸統獨爭議趨緩，臺灣的政黨極化程度也因而下滑。至於左右派意識型態的測量結果不但相對偏低，且極化指數相對不穩定。故從長期趨勢分析而言，以統獨議題測量臺灣的政治極化，不但具有解釋力，也最符合實際政治競爭的氛圍，顯見其確實具有較適切的測量效度。

在證實統獨議題最適合作為測量臺灣政治極化的工具後，本章接續將探討臺灣民眾自身的統獨立場，以及對國、民兩黨統獨立場認知的長期趨勢，尤其將結合 Kimball 及 Gross(2007) 所提出的「我群對他群」觀點，檢視藍綠政黨認同者間的認知差距。雖然就 Fiorina 等人的觀點而言，即便藍綠認同者在統獨立場上存在顯著的差異，也只是「政黨歸類」的結果；但筆者認為，既使存在「政黨歸類」，但當政治競爭愈形激烈對立時，在

政治人物的政治動員及議題操弄下，即便實際上政黨本身在議題上的位置立場並未改變，也就是「藍未必更統、綠也未必更獨」，但在政黨認同者的眼中（或認知），卻可能將敵對陣營的統獨立場向兩極推移，形成「綠看藍更統、藍看綠更獨」的結果，以致臺灣的政治競爭更加極化。尤其，臺灣在民進黨執政期間，統獨議題時常成為藍綠衝突對立的焦點，政治極化的情形應相對比 2000 年以前以及 2008 年以後來的嚴重。為此，本章將 1996 至 2012 年的資料同時納入分析，檢視藍綠政黨的認同民眾，在統獨議題上的自身立場，以及對兩黨立場認知差異之長期趨勢。

陸、臺灣民眾統獨立場的長期趨勢

圖 3.3 呈現臺灣民眾自 1996 至 2012 年的統獨立場分布。雖然採取極端臺灣獨立「0」之立場的比例有些微增加，而採取極端兩岸統一「10」之比例則微幅下滑，以致平均立場有微幅往臺灣獨立的方向移動，從 1996 年的 5.13 至 2012 年的 4.50。但整體而言，仍相當趨中穩定，皆有五成左右的民眾採取「5」的中間位置，並未出現兩極化的態勢；甚至從整體的平均位置而言，有逐年往臺灣獨立的立場移動（從 1996 年的 5.13 至 2012 年的 4.50）。但如果將民眾依其黨性區分出「泛藍認同者」與「泛綠認同者」，即可看出兩群不同黨性民眾在統獨立場上存在明顯「政黨歸類」的結果，且藍綠民眾的立場有不同的趨勢。

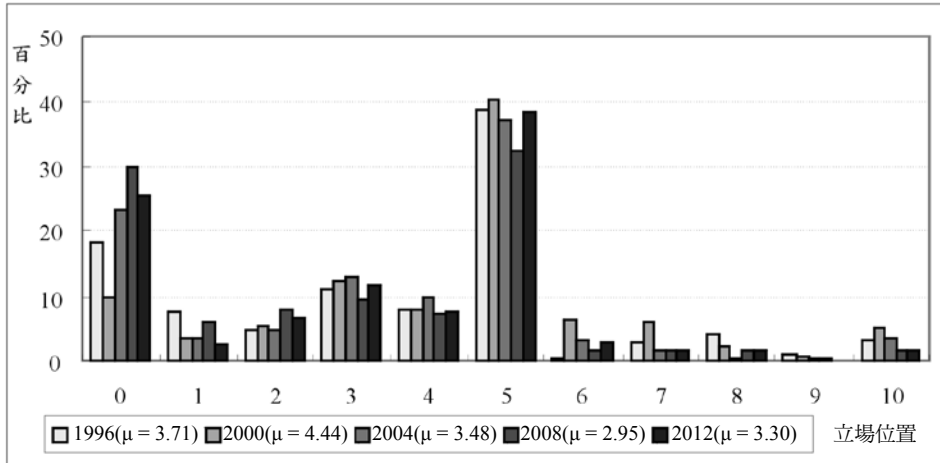


資料來源：謝復生（1996）、陳義彥（2000）、劉義周（2005）、游清鑫（2009）、朱雲漢（2012）。

圖 3.3 臺灣民眾統獨立場之趨勢分布圖

圖 3.4 顯示，認同泛綠政黨的民眾，在統獨立場上採取「6~10」之兩岸統一的比例相當有限；除了有近四成採取「5」的中間立場外，其餘大多是選擇「0~4」傾向臺灣獨立的立場。尤其，有兩成以上的民眾支持極端臺灣獨立的「0」，且在民進黨執政期間向上攀升，至 2008 年時甚至達到三成的高峰，2012 年的調查則回落至兩成五左右。⁹而這樣的改變也影響泛綠認同者統獨立場的平均位置，在民進黨執政時期往臺灣獨立方向移動，從 2000 年的 4.44 大幅左移至 2008 年的 2.95，而在民進黨失去中央執政權後，在 2012 年的測量則稍微向中間位置移動，平均數為 3.30。

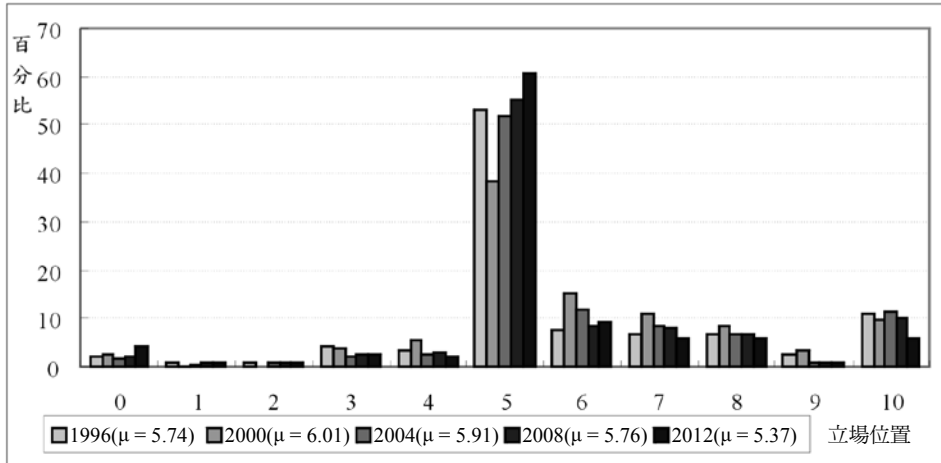
⁹ 至於 1996 年泛綠認同者採取「0」之極端臺灣獨立立場的比例亦偏高，可能是受到 1996 年總統大選民進黨提名彭明敏參選，且其積極主張臺灣獨立，並以此作為競選主軸，進而影響泛綠認同民眾的統獨立場。



資料來源：謝復生（1996）、陳義彥（2000）、劉義周（2005）、游清鑫（2009）、朱雲漢（2012）。

圖 3.4 泛綠政黨認同者之統獨立場趨勢分布圖

反觀，泛藍認同民眾的統獨立場，則呈現截然不同的分布。圖 3.5 顯示，雖然泛藍認同民眾平均的統獨立場，出現從傾向兩岸統一微幅往中間位置移動的趨勢，從 2000 年的 6.01 微幅左移至 2012 年的 5.37。但很明確的是，泛藍認同者長期以來鮮少採取「0~4」之傾向臺灣獨立的立場，而有高達五成以上採取「5」的中間位置，且在 2000 年開始比例逐漸提升，在 2012 年時甚至達六成以上；同時主張極端兩岸統一「10」的比例也在 2012 年調查時，下滑至一成以下。這結果與馬英九擔任總統後所主張「不統、不獨、不武」之兩岸路線相互對應，顯示其兩岸政策確實影響泛藍認同者在統獨議題上的態度。



資料來源：謝復生（1996）、陳義彥（2000）、劉義周（2005）、游清鑫（2009）、朱雲漢（2012）。

圖 3.5 泛藍政黨認同者之統獨立場趨勢分布圖

上述發現藍綠認同民眾的統獨立場出現如此極大的差異，意味「政黨歸類」確實存在，且不同時期之執政者的政策作為，也影響藍綠認同群眾在統獨立場上的左右移動。在民進黨執政時期，兩岸關係較為對立，促使泛綠認同者更傾向支持臺灣獨立的立場；但在馬英九上台後，兩岸關係較為和緩，藍綠雙方陣營的認同者皆出現向中間靠攏的趨勢。

柒、民眾對國、民兩黨統獨立場認知的長期趨勢

除了藍綠認同者自身的統獨立場存在明顯分歧外，民眾又是如何認知國、民兩黨在統獨議題上的立場；尤其，民眾是否存在「我群對他群」的立場差異認知，出現「綠看藍更統、藍看綠更獨」的趨勢？在測量方法上，先藉由政黨在 0~10 之統獨議題的位置，除了檢視全體民眾對國、民兩黨之統獨立場平均位置的認知外，再進一步依據選民的藍綠黨性，區分為「泛藍認同者」以及「泛綠認同者」，檢視不同黨性民眾對兩黨統獨立

場的認知與差異。表 3.4 結果顯示，臺灣民眾長期以來對兩黨統獨立場認知存在明顯差異，且在民進黨執政期間，民眾對兩黨立場認知的差異更大；民進黨被認為更傾向臺灣獨立（從 2000 年的 3.15 至 2008 年的 2.17），而國民黨則被認為更傾向兩岸統一（從 2000 年的 6.41 至 2008 年的 7.41）。民眾對於兩黨統獨立場的認知差異，在 2004 及 2008 年的調查中，平均差異認知分別為 5.28 及 5.24，遠高於 2000 年的 3.26。但這樣的差異在馬英九擔任總統並調整兩岸政策後出現變化，在 2012 年的調查中，平均的認知差異下滑至 4.42，表示民眾對兩黨統獨立場的認知距離已有所拉近。

表 3.4 民眾對國、民兩黨統獨立場認知表

年度	民進黨 (G)	國民黨 (B)	立場差距 (B-G)
1996	1.98	6.08	4.10
2000	3.15	6.41	3.26
2004	2.15	7.43	5.28
2008	2.17	7.41	5.24
2012	2.61	7.03	4.42

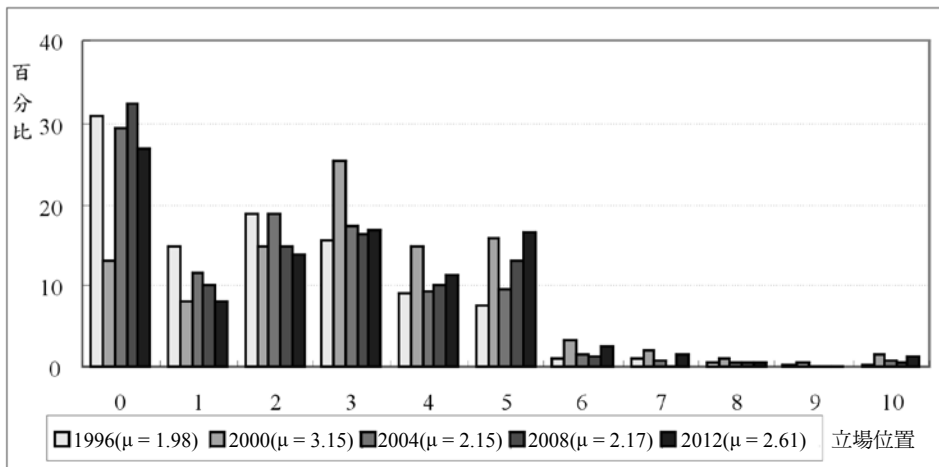
資料來源：謝復生（1996）、陳義彥（2000）、劉義周（2005）、游清鑫（2009）、朱雲漢（2012）。

說明 1：民進黨及國民黨兩欄之細格內為測量統獨立場 0~10 的平均數。

說明 2：「立場差距」一欄為民眾對國民黨位置認知減去民進黨位置認知。

不過，表 3.4 僅呈現民眾對兩黨統獨立場認知的平均位置，無法得知民眾對兩黨統獨 0~10 位置認知分布的離散情形。圖 3.6 與圖 3.7 則將民眾對兩黨統獨立場 0~10 的認知分布詳細呈現，且同樣加入 1996 年以來的長期趨勢。結果顯示，絕大多數民眾皆認知民進黨的統獨立場位於 0~4 之臺灣獨立的位置，尤其除了 2000 年以外，皆有近三成的民眾給予 0 之極端臺灣獨立的位置，比例亦相對最高；僅極微少數的民眾給予民進黨 6~10 之傾向兩岸統一的位置，另有約 15% 左右的民眾給予 5 中立位置。而在 2000 年的訪問中，民眾之所以對民進黨統獨立場的認知，大幅往中間方向移動（從 1996 年的 1.98 至 2000 年的 3.15），或許是受到陳水扁在就職

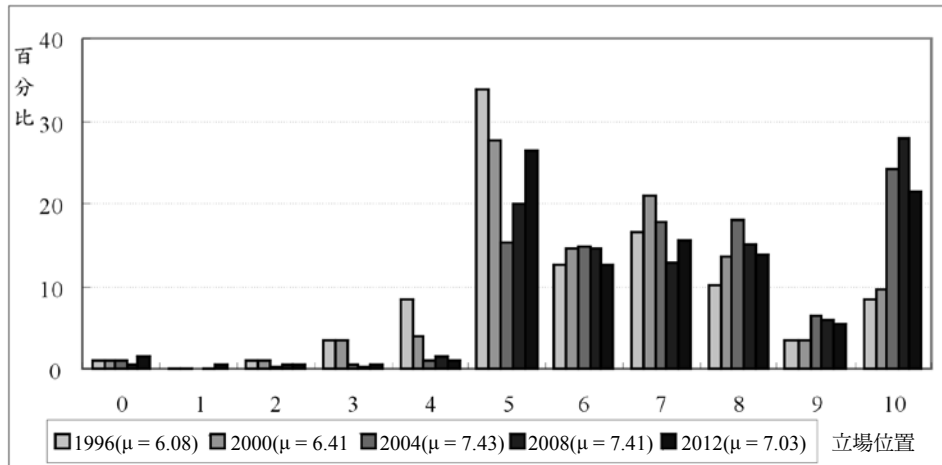
典禮時發表「四不一沒有」的兩岸立場所影響；但陳水扁旋即於 2002 年對兩岸現狀提出「一邊一國」的論述，再度強化民眾對民進黨的統獨立場認知往臺灣獨立的方向移動。不過，2012 年民眾給予民進黨 5 之中間位置的比例超過一成五，則是 1996 年以來，給予中間位置比例相對最高的一次。



資料來源：謝復生（1996）、陳義彥（2000）、劉義周（2005）、游清鑫（2009）、朱雲漢（2012）。

圖 3.6 全體民眾對民進黨統獨立場認知之趨勢分布圖

反觀，民眾對國民黨統獨立場的認知分布，大多數皆位於 5~10 的中間及偏兩岸統一的位置，僅有極少數的民眾給予國民黨 0~4 之臺灣獨立的立場認知。此外，值得注意的是，在 1996 及 2000 年時，比例最高的是給予 5 的中間位置，約在三成左右；但自 2004 年開始，或許受到政治人物操作與激化統獨議題的影響，民眾認為國民黨傾向極端兩岸統一之 10 的比例驟升，比例不但相對最高，甚至取代之前 5 的中間位置，2008 年時也逼近三成。不過，2012 年時滑落至兩成左右，給予中間位置 5 的比例則再度回升，比例超過兩成五相對最高。而這也呈現出統獨爭議和緩的氛圍。



資料來源：謝復生（1996）、陳義彥（2000）、劉義周（2005）、游清鑫（2009）、朱雲漢（2012）。

圖 3.7 全體民眾對國民黨統獨立場認知之趨勢分布圖

上述的分析結果顯示，民眾對民進黨統獨立場的認指明確傾向臺灣獨立，且有相對最高的比例認為是極端傾向臺灣獨立的 0；反觀，國民黨的立場雖然被認為是傾向兩岸統一，但近年來民眾的認知則是在中間位置的 5 與極端兩岸統一的 10 之間遊走。尤其，在 2004 與 2008 年的調查中，民進黨與國民黨分別被認為在極端臺灣獨立「0」與極端兩岸統一「10」的比例也相對較高，凸顯出民進黨執政時期，臺灣在統獨議題上的政治分歧甚為明顯，而 2012 年時兩黨被認知在中間位置 5 的比例明顯增加。可見，兩岸統獨不但是劃分國、民兩黨政治歧異的最佳分歧議題，且民進黨執政時期，兩黨的統獨分歧更為嚴重，並且受到一般民眾的認知；而在 2012 年時，統獨議題上的分歧則有減緩的趨勢。

若進一步將民眾依其黨性進行區分出「泛綠認同者」與「泛藍認同者」，並檢視不同黨性民眾對國、民兩黨統獨立場的認知，是否存在「我群對他群」的明顯差異？表 3.5 結果顯示，對民進黨統獨立場的認知，除了 2008 年以外，泛藍認同者皆要比泛綠認同者視民進黨更傾向臺灣獨立，其立場認知的平均差距約保持在 0.3 至 0.5 之間；反之，對國民黨統獨立場的認知，除了 1996 年以外，泛綠認同者也皆要比泛藍認同者視

國民黨更傾向兩岸統一，且立場認知的差距自 2000 年以後逐步擴增，從 2000 年的 0.61 增加至 2008 年的 1.73，而 2012 年則下滑至 1.27。因此，除了藍綠認同者對國、民兩黨依舊出現統獨的立場差異認知外，藍綠政黨認同者確實也出現「藍看綠更獨、綠看藍更統」的結果；且相較之下，泛綠認同者將國民黨推向靠近兩岸統一的立場認知，其程度要高於泛藍認同者將民進黨更推向臺灣獨立的看法，形成「綠看藍更統」要勝過「藍看綠更獨」的結果。

表 3.5 藍綠政黨認同者對國、民兩黨統獨立場認知表

年度	民進黨之統獨位置			國民黨之統獨位置		
	泛綠認同者 (G)	泛藍認同者 (B)	位置差距 (B-G)	泛綠認同者 (G)	泛藍認同者 (B)	位置差距 (G-B)
1996	2.24	1.79	-0.45	6.01	6.14	-0.13
2000	3.26	2.88	-0.38	6.77	6.16	0.61
2004	2.24	1.86	-0.38	8.00	6.97	1.03
2008	1.99	2.10	0.11	8.45	6.72	1.73
2012	2.45	2.15	-0.30	7.76	6.49	1.27

資料來源：謝復生（1996）、陳義彥（2000）、劉義周（2005）、游清鑫（2009）、朱雲漢（2012）。

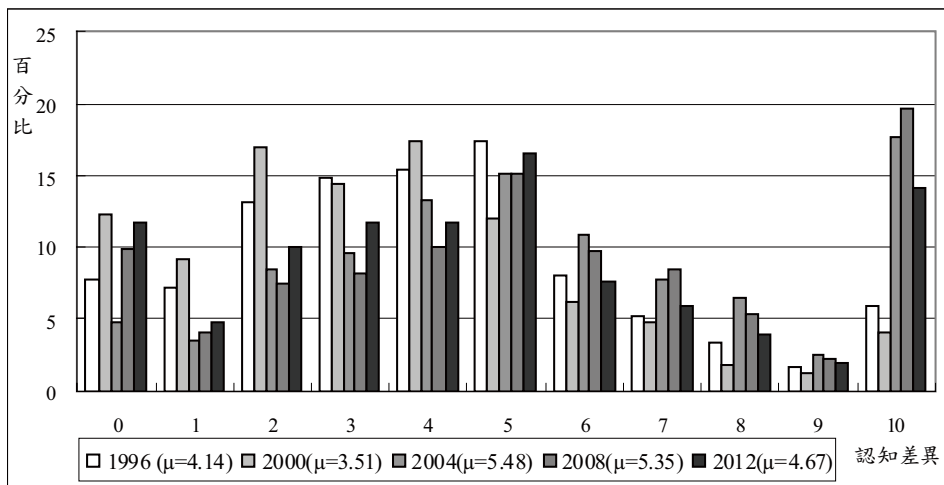
說明 1：民進黨及國民黨兩欄之細格內為測量統獨立場 0~10 的平均數。

說明 2：民進黨統獨立場之「位置差距」，為泛藍認同者認知減去泛綠認同者認知。

說明 3：國民黨統獨立場之「位置差距」，為泛綠認同者認知減去泛藍認同者認知。

尤其，這種「綠看藍更統」的趨勢，在 2000 年以後逐漸升高，並在 2008 年的調查中達到高峰，也凸顯民進黨執政時期的政策及作為，確實有效激化其認同者對國民黨的統獨立場認知，往兩岸統一的極端點移動。2008 年馬英九上台後，雖然讓藍綠認同者對兩黨統獨立場認知差異有所減緩，不過，即便馬英九不斷宣示其「不統、不獨、不武」的兩岸主張，但在其加速推動兩岸對談與交流，而民進黨又以「傾中賣台」強力批判其兩岸政策下，泛綠認同者依舊將國民黨推向兩岸統一的立場，只是這樣的極化效果較 2008 年以前減緩許多。

為了具體呈現民眾對兩黨在統獨議題位置上的認知差異，並且檢視其長期趨勢分布，後續將民眾對國、民兩黨統獨 0~10 的位置認知相減，再取其絕對值，呈現 0~10 的立場差距尺度，0 表示民眾對兩黨統獨位置的認知完全相同，10 則表示民眾對兩黨統獨位置的認知差異極大。¹⁰ 圖 3.8 顯示，自民進黨執政後，民眾對兩黨統獨立場的的位置認知差距大幅提高；以兩黨立場差異的平均數而言，2000 年的平均差距為 3.51，至 2004 及 2008 年則提升至 5.48 及 5.35，至 2012 年時則滑落至 4.67。再從認知差異的離散分布來觀察，認為兩黨立場差距在最極端 10 之的比例，2000 年以前約在 5%，但 2004 及 2008 年則驟升至近 20%，比例也在其他認知差距中相對最高，至 2012 年時則出現和緩的跡象，比例滑落至 15% 以下。這也再次印證，統獨議題不但適用以檢視兩黨政治立場的差異，且在民進黨執政時期，兩黨的政治分歧與極化程度確實較為劇烈。



資料來源：謝復生（1996）、陳義彥（2000）、劉義周（2005）、游清鑫（2009）、朱雲漢（2012）。

圖 3.8 民眾對國、民兩黨統獨立場認知差異之趨勢分布圖

¹⁰ 圖3.8的目的在呈現民眾對國、民兩黨統獨立場的差距。但事實上，如同之前資料所呈現，絕大多數民眾皆認為國民黨傾向兩岸統一，而民進黨傾向臺灣獨立，故絕對值的用意僅在處理極少數對兩黨之統獨立場認知與持相反觀點之民眾。

捌、影響民眾對政黨統獨立場認知極化的因素

以上研究確認了在政治極化中存在「我群對他群」之認知歧異的觀點，且「綠看藍更統」相對更明顯。至於有哪些因素會讓民眾對國、民兩黨在統獨立場的認知差異擴大？從實際的政治運作以及上述的資料呈現，政治人物在統獨議題上的動員與操弄，會影響民眾對主要政黨在議題立場上的認知，進而牽引政治極化的測量結果。此時，當民眾的黨性愈強，愈容易接受所屬政黨對敵對政黨的抨擊資訊，將敵對政黨的議題位置往光譜的另一極端推移；反之，沒有政黨認同的民眾，即較不易受到政治人物的動員及操弄，影響對政黨議題立場的認知。其次，當受訪者自身的議題態度愈明確，且其態度愈強烈時，即表示民眾在該議題上的資訊擷取較為充分，有利強化其對政黨在此議題立場位置的判斷能力，進而加深其對不同政黨在該議題立場上的認知差距。

針對以上的假設，本章藉由模型建構的方式進行探詢及檢證。依變數為民眾對於國、民兩黨在統獨議題立場上的認知差距，即圖 3.8 呈現之資訊，將民眾對兩黨在 0~10 光譜中的位置相減，並取其絕對值，形成 0~10 的連續變數；數字愈大表示對兩黨統獨立場的認知差距愈大，數字愈小，則表示對兩黨在統獨議題立場上的位置認知相去不遠。在自變數部分，除了納入受訪者政黨認同的方向及強弱外，也將受訪者統獨立場的強弱度納入，該強弱度的建構是以議題立場的「5」為中心點，計算受訪者的立場與中心點的距離，形成 0~5 的連續變數，數字愈大，表示受訪者的統獨立場愈明確強烈。再者，欲檢定民眾對兩黨在統獨議題上的位置認知，是否受到政黨或政治人物的操弄，而在民進黨執政時期的認知差距相對最高，故將訪問計畫的年度納入模型中進行檢定。最後，再將受訪者重要的人口變數（包括性別、年齡、教育程度及省籍）納入模型中，作為控制變數。

表 3.6 的迴歸模型結果顯示，在控制其他條件不變的情形下，民眾的黨性以及統獨立場上的立場強弱度，確實對兩黨統獨立場的認知差異存在統計上的顯著關連性。其中，黨性愈強、在統獨立場上立場愈明確且強

烈的民眾，其對兩黨統獨立場的認知差距愈大。不過，從政黨認同中的各項「虛擬變數」(dummy variables) 在迴歸模型中的係數大小以及統計上的顯著程度可以發現，黨性因素在泛綠認同者上的影響力要比泛藍認同者來的明顯。¹¹ 也就是說，認同泛綠政黨愈強烈的民眾，認為國民黨與民進黨在統獨立場上的差異愈大；雖然泛藍認同者亦有此現象，但其影響力相對偏低。這也似乎意味著在統獨議題的操弄與動員下，泛綠認同者的認知更容易受到激化。

至於在不同政黨執政時期的差別，民眾對兩黨在統獨立場上的位置認知，確實在民進黨執政期間的認知差距相對最大（2004、2008年），而在馬英九上台後，立場認知差距則有趨緩的現象（2012年）。這結果也證實了臺灣在統獨立場上的政治極化，於民進黨執政時期最為激烈，但在2008年國民黨重新執政後，則有減緩的趨勢。

¹¹ 從迴歸模型中政黨認同變數來檢視，強烈認同泛綠與普通偏向泛綠的係數(1.327及0.716)，皆要高於強烈認同泛藍及普通偏向泛藍的係數(0.543及0.115)，且普通偏向泛藍的係數亦未達統計上的顯著關連性。

表 3.6 民眾對國、民兩黨統獨立場認知差異之迴歸分析表

	$\hat{\beta}$	S. E.	T-value
常數	2.959***	0.211	14.031
政黨認同（中立無反應 = 0）			
強烈認同泛藍	0.543***	0.144	3.760
普通偏向泛藍	0.115	0.096	1.192
強烈認同泛綠	1.327***	0.161	8.220
普通偏向泛綠	0.716***	0.102	6.999
受訪者統獨立場之強度 (0~5)	0.469***	0.020	23.077
年度 (1996 = 0)			
2000 年	-0.692***	0.133	-5.211
2004 年	1.210***	0.130	9.302
2008 年	1.018***	0.118	8.607
2012 年	0.465***	0.120	3.881
男性（女性 = 0）	-0.399***	0.073	-5.473
年齡（連續變數）	0.000	0.003	-0.054
教育程度（國中及以下 = 0）			
高中職或專科	0.419***	0.095	4.393
大學及以上	0.162	0.122	1.325
省籍（本省客家人 = 0）			
本省閩南人	0.282**	0.108	2.611
大陸各省市人	0.180	0.146	1.229
模型資訊： n = 5744; Adjusted-R ² = 0.173; F-value = 80.871; df = 15; p < 0.001			

資料來源：謝復生（1996）、陳義彥（2000）、劉義周（2005）、游清鑫（2009）、朱雲漢（2012）。

說明 1：* 表示 $p < 0.05$ ；** 表示 $p < 0.01$ ；*** 表示 $p < 0.001$ 。

說明 2：各項變數的詳細問卷測量內容以及處理方式，請參閱附錄 3。

玖、結論

臺灣近年來的政治運作儼然已形成藍綠兩大陣營之間的衝突與對立，不但政治人物之間存在明顯的藍綠隔閡，民眾也受到政治人物的動員及操弄，在部分議題上依循藍綠立場來表態（包括：公民投票、簽署 ECFA 等）。而這樣藍綠對立的政治競爭，在 Dalton(2008) 以左右意識型態作為測量工具，進行政黨極化的跨國研究中卻顯示，臺灣的政黨極化程度在多數民主國家中相對穩定與趨中，其結果顯然無法解釋臺灣實際政治運作的氛圍。對此，本章嘗試從臺灣實際的政治運作中，尋找最適合測量臺灣政治極化的議題，並以此議題，利用 1996 至 2012 年歷次總統選舉年的全國性民意調查資料，針對臺灣的政治極化進行長期的測量與分析；除了從傳統極化政治強調民眾在議題立場上的分布外，更結合 Kimball 及 Gross(2007) 所提出的「我群對他群」之認知觀點，從民眾的認知檢視臺灣藍綠對立的情形，以了解臺灣政治極化的程度與變動。

就實際政治運作的角度，臺灣藍綠對立的最主要分歧點，主要在於兩岸之間的統獨議題。本章藉由歷年的民意調查資料，檢視民眾在幾項重要議題上的自身立場，及對國、民兩黨立場認知的分布趨勢，並採用 Dalton(2008) 的政黨極化指數，計算政黨在各項議題上極化的程度。結果顯示，雖然臺灣多數民眾在統獨議題上採取中立的態度，且若從傳統議題立場的分布觀點而言，似乎難以說明政治極化的存在；但統獨議題卻是民眾最足以用以區別國、民兩黨立場差異的議題，亦對其投票抉擇具有相對最高的影響力，且就長期趨勢而言，也最符合臺灣藍綠競爭態勢的變化。因此以統獨議題取代左右意識型態，作為臺灣政治極化的測量指標，應較為符合臺灣實際政治運作的環境。

此外，就民眾自身的統獨立場來分析，雖然多數民眾持不統不獨的中立態度，但民眾的統獨立場卻與其黨性高度相關，存在明顯的「政黨歸類」，即泛綠認同者傾向臺灣獨立，而泛藍認同者則傾向兩岸統一。再就民眾對國、民兩黨的統獨立場認知來分析，民眾不但能有效區別兩黨的統

獨立場差異外，更會受到實際政治運作的影響；在民進黨執政時期，受到政治人物在統獨議題上的操作與動員，以致民眾認知民進黨的統獨立場更趨臺灣獨立，而國民黨更傾向兩岸統一。在國民黨重新執政，馬英九採取加速兩岸協商交流及「不統、不獨、不武」的兩岸政策後，民眾對於兩黨的統獨立場差異則出現和緩的趨勢。

再者，從「我群對他群」的角度來分析，更出現「藍看綠更獨、綠看藍更統」的現象；即具黨性的民眾，較容易受到所屬政黨動員與訊息流通的影響，將敵對政黨的統獨立場往「極端統一」或「極端獨立」的方向推移。不過，這種心理層面的影響，在泛綠認同者身上要比泛藍認同者來的明顯；也就是泛綠認同者將國民黨推向極端兩岸統一的程度，要高於泛藍認同者將民進黨推向極端臺灣獨立的程度。尤其在民進黨執政時期，泛綠認同者這種心理層面的推移效果更大幅增加，而泛藍認同者則未出現明顯的變化。顯見，泛綠認同者較容易受到當時政治人物的動員與議題操作，影響其心理層面的態度與認知。而在國民黨重新執政後，這種「藍看綠更獨、綠看藍更統」的現象皆有減緩的趨勢，也意味臺灣在統獨議題上的政治極化程度有緩和的現象。

最後，透過迴歸模型的檢證也發現，民眾對於國、民兩黨在統獨立場上的極化認知，主要是受到其黨性的影響。除了黨性愈強者，對兩黨統獨立場的認知差異愈高外，泛綠認同者也要比泛藍認同者對兩黨存在更高的統獨立場歧異性。尤其再次證實統獨議題上的政治極化，在民眾黨執政時期其程度相對最高，在國民黨重新執政後，出現減緩的趨勢。

本章的研究以議題立場的分布為基礎，並結合 Kimball 與 Gross(2007) 所提出的「我群對他群」的觀點，觀察臺灣政治極化的變動趨勢，不但證實統獨議題是檢視臺灣政治極化最適合的測量工具，且民眾對於統獨立場的態度與認知，也深受政黨運作動員與議題操作的影響。這意味著，在臺灣，兩岸的統獨議題依舊是一項能有效動員民眾的工具。然而統獨議題不僅牽涉臺灣、中國與美國之間的三角利益關係，統獨議題更容易連帶激起臺灣內部族群之間的對立衝突。因此在維繫臺灣整體利益的前提下，要如何提升臺灣主權與主體意識，同時尋求兩岸甚至國際間的和平穩定發展，

才是政治菁英所應思考的方向。反之，若政治菁英只想藉由激化臺灣內部的統獨對立，以獲取選票利益、達到勝選執政目的，反將使臺灣陷入高度兩極化的衝突對立，不但讓臺灣內部持續內耗，更容易激起台、中、美三邊的緊張關係，不利臺灣的國際發展空間。因此，統獨議題不但左右臺灣實際政治運作的極化程度，更是影響臺灣未來發展的關鍵因素。

參考文獻

I. 中文部分

- 王鼎銘，2003，〈政策認同下的投票效用與選擇：空間投票理論在不同選舉制度間的比較〉，《選舉研究》，10(1): 171-206。
- 朱雲漢，2012，〈「2009年至2012年『選舉與民主化調查』三年期研究規劃(III)：2012年總統與立法委員選舉面訪案」〉，計畫編號：NSC 100-2420-H-002-030，台北：行政院國家科學委員會補助專題研究計畫。
- 盛杏媛，2002，〈統獨議題與臺灣選民的投票行為：一九九〇年代的分析〉，《選舉研究》，9(1): 41-80。
- ，2008，〈如何評估選制變遷對區域立委的代表角色與行為的影響：研究方法的探討〉，載於《如何評估選制變遷：方法論的探討》，黃紀、游清鑫主編，台北：五南。
- 盛杏媛、陳義彥，2003，〈政治分歧與政黨競爭：2001年立法委員選舉的分析〉，《選舉研究》，10(1): 7-40。
- 陳陸輝、周應龍，2004，〈臺灣民眾統獨立場的持續與變遷〉，《東亞研究》，35(2): 143-186。
- 陳陸輝、耿曙，2009，〈臺灣民眾統獨立場的持續與變遷〉，載於《重新檢視爭辯中的兩岸關係理論》，包宗和與吳玉山主編，台北：五南。
- 陳義彥，2000，〈跨世紀總統選舉中選民投票行為科際整合研究〉，計畫編號：NSC 89-2414-H-004-021-SSS，台北：行政院國家科學委員會補助專題研究計畫。
- 黃紀，2002，〈臺灣選舉與民主化調查：民國九十年立法委員選舉全國大型民意調查研究〉，計畫編號：NSC 90-2420-H-194-001，台北：行政院國家科學委員會補助專題研究計畫。
- 黃秀端，2004，〈政黨輪替前後的立法院內投票結盟〉，《選舉研究》，11(1): 1-32。
- ，2005，〈「2002年至2004年『選舉與民主化調查』三年期研究規劃(III)：民國九十三年總統大選民調案」〉，計畫編號：NSC 92-2420-H-031-004，台北：行政院國家科學委員會補助專題研究計畫。
- 游清鑫，2009，〈2005年至2008年『臺灣選舉與民主化調查』四年期研究規劃

- (IV)：民國九十七年總統大選民調案〉，計畫編號：NSC 96-2420-H-004-017，台北：行政院國家科學委員會補助專題研究計畫。
- 蔡佳泓、徐永明、黃琇庭，2007，〈兩極化政治：解釋臺灣 2004 總統大選〉，《選舉研究》，14(1): 1-31。
- 劉義周，2005，〈「2002年至2004年『選舉與民主化調查』三年期研究規劃(IV)：民國九十三年立法委員選舉大型面訪案」〉，計畫編號：NSC 93-2420-H-004-005-SSS，台北：行政院國家科學委員會補助專題研究計畫。
- 謝復生，1996，〈總統選舉選民投票行為之科際整合研究〉，計畫編號：NSC 85-2414-H-004-017Q3，台北：行政院國家科學委員會補助專題研究計畫。
- 謝復生、牛銘實、林慧萍，1995，〈民國八十三年省市長選舉中之議題投票：理性抉擇理論之分析〉，《選舉研究》，2(1): 77-92。
- 蕭怡靖，2009，〈「臺灣選舉與民主化調查」之政黨認同測量的探討〉，《選舉研究》，16(1): 67-93。
- 蕭怡靖、鄭夙芬，2010，〈左右怎麼分？臺灣民眾對左派與右派的認知〉，2010 臺灣政治學會年會暨「重新思考國家：五都之後，百年前夕」學術研討會，12月4-5日，台北：東吳大學。

II. 外文部分

- Abramowitz, Alan I. 2011. "The 2008 Election: Polarization Continues." In *Controversies in Voting Behavior*, 5th eds. Richard G. Niemi, Herbert F. Weisberg, and David C. Kimball. Washington, D.C.: CQ Press.
- Abramowitz, Alan I., and Kyle L. Saunders. 2008. "Is Polarization a Myth?" *Journal of Politics* 70(2): 542-555.
- Bartels, Larry. 2000. "Partisanship and voting Behavior, 1952-1996." *American Journal of Political Science* 44(1): 35-50.
- Blais, Andre', and Thomas Gschwend. 2011. "Strategic Defection Across Elections, Parties, and Voters." In *Citizens, Context, and Choice: How Context Shapes Citizens' Electoral Choices*, eds. Russell J. Dalton, and Christopher J. Anderson. New York: Oxford University Press.
- Chen, Lu-huei. 1998. "Presidential Voting of 1996 in Taiwan: An Analysis." *Journal of Electoral Studies* 《選舉研究》，5(2): 161-184.

- Converse, Philp E., and Roy Pierce. 1986. *Political representation in France*. Cambridge, Mass.: Belknap-Harvard University Press.
- Dalton, Russell J. 2008. "The Quantity and the Quality of Party Systems: Party System Polarization, Its Measurement, and Its Consequences." *Comparative Political Studies* 4(7): 899-920.
- , 2011. "Left-Right Orientations, Context, and Voting Choices." In *Citizens, Context, and Choice: How Context Shapes Citizens' Electoral Choices*, eds. Russell J. Dalton, and Christopher J. Anderson. New York: Oxford University Press.
- Dalton, Russell J., and Aiji Tanaka. 2007. "The Patterns of Party Polarization in East Asia." *Journal of East Asian Studies* 7(2): 203-223.
- Downs, Anthony. 1957. *An Economic Theory of Democracy*. New York: Harper and Brothers.
- Evens, John H., Bethany Bryson, and Paul DiMaggio. 2001. "Opinion Polarization: Important Contributions, Necessary Limitations." *American Journal of Sociology* 106(4): 944-959.
- Fiorina, Morris P., and Matthew Levendusky. 2007. "Disconnected: The Political Class versus the People." In *Red and Blue Nation? Characteristics and Causes of America's Polarized Politics*, eds. Pietor Nivola, and David Brady. Washington, D.C.: Brookings Institution Press.
- Fiorina, Morris P., and Samuel J. Abrams. 2011. "Where's the Polarization?" In *Controversies in Voting Behavior*, 5th eds. Richard G. Niemi, Herbert F. Weisberg and David C. Kimball. Washington, D.C.: CQ Press.
- Fiorina, Morris P., Samuel J. Abrams, and Jermy C. Pope. 2006. *Culture War? The Myth of a Polarized America*. New York: Longman.
- , 2008. "Polarization in the American Public: Misconceptions and Misreadings." *Journal of Politics* 70(2): 556-560.
- Gelman, Andrew, David Park, Boris Shor, Joseph Bafumi, and Jeronimo Cortina. 2010. *Red State, Blue State, Rich State, Poor State: Why Americans Vote the Way They Do*. Princeton, N.J.: Princeton University Press.
- Hellwig, Timothy. 2011. "Context, Political Information, and Performance Voting." In *Citizens, Context, and Choice: How Context Shapes Citizens' Electoral Choices*,

- eds. Russell J. Dalton and Christopher J. Anderson. New York: Oxford University Press.
- Hetherington, Marc J. 2009. "Review Article: Putting Polarization in Perspective." *British Journal of Political Science* 39(2): 413-448.
- . 2011. "Resurgent Mass Partisanship: The Role of Elite Polarization (Updated)" In *Controversies in Voting Behavior*, 5th eds. Richard G. Niemi, Herbert F. Weisberg, and David C. Kimball. Washington, D.C.: CQ Press.
- Hsiao, Yi-ching. 2010. "Citizens' Perceptions of the Left-Right Ideology in Taiwan." presented at the International Symposium on "Designing Governance for Civil Society" March 5-6, Keio University, Japan.
- Hsieh, John Fun-sheng, and Emerson M. S. Niou. 1996. "Issue Voting in the Republic of China on Taiwan's 1992 Legislative Election." *International Political Science Review* 1(1): 13-27.
- Hunter, James Davison. 1991. *Culture Wars: The Struggle to Define America*. New York: Basic Books.
- Karp, Jeffrey A., and Susan A. Banducci. 2011. "The Influence of Party and electoral Systems on Campaign Engagement." In *Citizens, Context, and Choice: How Context Shapes Citizens' Electoral Choices*, eds. Russell J. Dalton and Christopher J. Anderson. New York: Oxford University Press.
- Kimball, David C., and Cassie A. Gross. 2007. "The Growing Polarization of American Voters." In *The State of the Parties: The Changing Role of Contemporary American Parties*, 5th eds. John C. Green, and Daniel J. Coffey. Lanham, M.D.: Rowman & Littlefield press.
- Kittilson, Miki Caul, and Christopher J. Anderson. 2011. "Electoral Supply and Voter Turnout." In *Citizens, Context, and Choice: How Context Shapes Citizens' Electoral Choices*, eds. Russell J. Dalton, and Christopher J. Anderson. New York: Oxford University Press.
- Lambert, Ronald D. 1983. "Question Design, Response Set and the Measurement of Left/Right Thinking in Survey Research." *Canadian Journal of Political Science* 16(1): 135-144.
- Lambert, Ronald D., James E. Curtis, Steven D. Brown, and Barry J. Kay. 1986. "In

- Search of Left/Right Beliefs in the Canadian Electorate.” *Canadian Journal of Political Science* 19(3): 541-563.
- Lewis-Beck, Michael S., and Chlarson Kevin. 2002. “Party, Ideology, Institutions and the 1995 French Presidential Election.” *British Journal of Political science* 32(3): 489-512.
- McCarty, Nolan, Keith T. Poole, and Howard Rosenthal. 2006. *Polarized America: The Dance of Ideology and Unequal Riches*. Cambridge, Mass. : MIT Press
- Niemi, Richard G., Herbert F. Weisberg, and David C. Kimball. 2011. “Is the American Electorate Polarized?” In *Controversies in Voting Behavior*, 5th eds. Richard G. Niemi, Herbert F. Weisberg, and David C. Kimball. Washington, D.C.: CQ Press.
- Niou, Emerson M.S. 2004. “Understanding Taiwan Independence and Its Policy Implications.” *Asian Survey* 44(4): 555-567.
- . 2005. “A New Measure of Preferences on the Independence-Unification Issue in Taiwan.” *Journal of Asian and African Studies* 40 (1/2): 91-104.
- . 2008. “The China Factor in Taiwan’s Domestic Politics.” In *Democratization in Taiwan: Challenges in Transformation*, eds. Philip Paolino, and James Meernik. Aldershot, Vermont: Ashgate press.
- Niou, Emerson M. S., and Philip Paolino. 2003. “The Rise of the Opposition Party in Taiwan: Explaining Chen Shui-bian’s Victory in the 2000 Presidential Election.” *Electoral Studies* 22(4): 721-740.
- Ogmundson, Richard L. 1979. “A Note on the Ambiguous Meanings of Survey Research Measures Which Use the Words ‘Left’ and ‘Right’.” *Canadian Journal of Political Science* 12(4): 799-805.
- Powell, Jr. G. Bingham. 2011. “Party Polarization and the Ideological Congruence of Governments.” In *Citizens, Context, and Choice: How Context Shapes Citizens’ Electoral Choices*, eds. Russell J. Dalton, and Christopher J. Anderson. New York: Oxford University Press.
- Rigger, Shelley. 2001. “Maintaining the Status Quo: What It Means, and Why the Taiwanese Prefer It.” *Cambridge Review of International Affairs* 14 (2): 103-14.
- Sartori, Giovanni. 1976. *Parties and Party Systems: A Framework for Analysis*. Cambridge: Cambridge University Press.

- Stanley, Harold W., and Richard G. Niemi. 2010. *Vital Statistics on American Politics 2009-2010*. Washington, D.C.: CQ Press.
- Tsang, Steve. 2004. "War or Peace across the Taiwan Strait" In *Peace and Security across the Taiwan Strait*. ed. Steve Tsang. New York: Palgrave-Macmillan press.
- Tsai, Chia-hung. 2008. "Making Sense of Issue Position, Party Image, Party Preference, and Voting Choice: A Case Study of Taiwan's 2004 Legislative Election." *Journal of Social Science and Philosophy* 《人文及社會科學集刊》, 20(1): 1-24.
- Wang, Ding-ming. 2001. "The Impacts of Policy Issues on Voting Behavior in Taiwan: A Mixed Logit Approach." *Journal of Electoral Studies* 《選舉研究》, 8(2): 95-123.
- Weisberg, Herbert F., and Christopher J. Devine. 2010. "Partisan Defection and Change in the 2008 US Presidential Election." *Journal of Elections, Public Opinion and Parties* 20(2): 213-240.
- Weisberg, Herbert F., and Dino P. Christenson. 2007. "Changing Horses in Wartime? The 2004 Presidential Election." *Political Behavior* 29(2): 279-304.
- Wu, Yu-shan. 2006. "Domestic Political Competition and Triangular Interaction Among Washington, Beijing, and Taipei: The U.S. China Policy." *Issues & Studies* 42(1): 1-46.
- Yu, Eric Chen-hua. 2008. "Dynamic of Partisanship, National Identity, and Issue Cleavages in the DPP Era," presented in Conference on Democratic Consolidation in Taiwan, May 30-31, Stanford University.

附錄一 各年度相關議題之測量題目

議題	訪問計畫	問卷題目內容	備註
左右派	TEDS2001 TEDS2004P TEDS2008P	在政治上，人們有時候會談到左派或右派。卡片上列出從左到右的各種程度：0 是左派，10 是右派。請問：	資料受限下，分別以 TEDS2001、2004P、2008P 納入分析。
臺灣獨立 V.S. 兩岸統一	ESC1996	就中國統一與臺灣獨立的問題而言，有人主張臺灣應該馬上宣布獨立，不必理會中共的反應；也有人認為臺灣應該盡速與中共談判，以促成兩岸早日統一；還有人的看法則介於這兩種看法之間。假定主張臺灣應該馬上宣布獨立的看法在一端，用 0 代表；認為臺灣應該盡速與中共談判統一的看法在另一段，用 10 代表。請問：	1996 及 2000 年之間卷題目內容，與 2004 年以後不同。
	ESC2000	我們社會中，有人主張臺灣應該儘快宣布獨立；也有人主張兩岸應該儘快統一。如果主張臺灣應該儘快宣布獨立的看法在一邊，用 0 表示；主張應該儘快統一的看法在另一邊，用 10 代表。請問：	
	TEDS2004LB TEDS2008P TEDS2012	我們社會上的人常討論中國統一與臺灣獨立的問題，有人主張臺灣應該儘快宣布獨立；也有人認為兩岸應該儘快統一；還有人的看法是在於這兩種看法之間。如果主張臺灣應該儘快宣布獨立的看法在一邊，用 0 表示；認為兩岸應該儘快統一的看法在另一邊，用 10 表示。請問：	

議題	訪問計畫	問卷題目內容	備註
環境保護 V.S. 經濟發展	ESC2000 TEDS2004LB TEDS2008P	就發展經濟與環境保護來看，社會上有人強調保護環境，有人強調發展經濟。如果強調保護環境的看法在一端，用 0 代表；強調發展經濟的看法在另一端，用 10 代表。請問：	1996 及 2012 年未納入問卷。
社會福利	ESC2000 TEDS2004LB TEDS2008P TEDS2012	在社會福利方面，有人認為政府只要維持目前的社會福利就好，以免增加人民的納稅負擔；也有人認為政府應該積極推展社會福利，即使因此而加稅也無所謂。如果主張政府只要維持目前的社會福利就好的看法在一邊，用 0 表示；主張政府應該積極推展社會福利的看法在另一邊，用 10 表示。請問：	1996 年未納入問卷。
大幅改革 V.S. 社會安定	ESC2000 TEDS2004LB TEDS2008P	就整個臺灣的發展來看，有人認為大幅度改革是最重要的事，即使犧牲一點社會安定，也是值得的；有人則強調安定最重要，追求改革不應該影響社會安定。如果認為「大幅度改革重要」的看法在一端，用 0 表示；強調「安定重要」的看法在另一端，用 10 表示。請問：	1996 及 2012 年未納入問卷

資料來源：謝復生（1996）、陳義彥（2000）、黃紀（2002）、黃秀端（2005）、劉義周（2005）、游清鑫（2009）、朱雲漢（2012）。

附錄二 2008年總統選舉投票對象模型之各項變數測量及處理方式

變數名稱	問卷內容	資料處理方式
總統選舉投票對象	在這次總統大選。請問您有沒有去投票？請問您投票給哪一組候選人？	模型中，投給「馬英九」者歸類為1；投給「謝長廷」則歸類為0。其餘設定為遺漏值。
左右派議題立場	在政治上，人們有時候會談到左派或右派。卡片上列出從左到右的各種程度：0是左派，10是右派。請問您的位置是？	以0~10連續變數投入模型。「沒聽過、很難說、不知道」則設為中間位置的「5」。其他皆設定為遺漏值。
統一獨立議題立場	我們社會上的人常討論中國統一與臺灣獨立的問題，有人主張臺灣應該儘快宣布獨立；也有人認為兩岸應該儘快統一；還有人的看法是在於這兩種看法之間。如果主張臺灣應該儘快宣布獨立的看法在一邊，用0表示；認為兩岸應該儘快統一的看法在另一邊，用10表示。請問您的位置是？	以0~10連續變數投入模型。「沒聽過、很難說、不知道」則設為中間位置的「5」。其他皆設定為遺漏值。
環境保護經濟發展議題立場	就發展經濟與環境保護來看，社會上有人強調保護環境，有人強調發展經濟。如果強調保護環境的看法在一端，用0代表；強調發展經濟的看法在另一端，用10代表。請問您的位置是？	以0~10連續變數投入模型。「沒聽過、很難說、不知道」則設為中間位置的「5」。其他皆設定為遺漏值。
社會福利議題立場	在社會福利方面，有人認為政府只要維持目前的社會福利就好，以免增加人民的納稅負擔；也有人認為政府應該積極推展社會福利，即使因此而加稅也無所謂。如果主張政府只要維持目前的社會福利就好的看法在一邊，用0表示；主張政府應該積極推展社會福利的看法在另一邊，用10表示。請問您的位置是？	以0~10連續變數投入模型。「沒聽過、很難說、不知道」則設為中間位置的「5」。其他皆設定為遺漏值。

變數名稱	問卷內容	資料處理方式
大幅改革 社會安定 議題立場	就整個臺灣的發展來看，有人認為大幅度改革是最重要的事，即使犧牲一點社會安定，也是值得的；有人則強調安定最重要，追求改革不應該影響社會安定。如果認為「大幅度改革重要」的看法在一端，用 0 表示；強調「安定重要」的看法在另一端，用 10 表示。請問您的位置是？	以 0~10 連續變數投入模型。「沒聽過、很難說、不知道」則設為中間位置的「5」。其他皆設定為遺漏值。
政黨認同	目前國內有幾個主要政黨，包括國民黨、民進黨、新黨、親民黨，以及臺灣團結聯盟，請問您是否偏向哪一個政黨？請問是哪一個政黨？請問，您偏向這個政黨的程度是很強，普通，還是只有一點？	依據受訪者回答對象重新歸類為「泛藍政黨」、「泛綠政黨」及「中立無反應」。模型中，轉換為虛擬變數。
候選人偏好	我們想要請您用 0 到 10 來表示您對這次總統選舉幾個候選人的看法，0 表示您「非常不喜歡」這個候選人，10 表示您「非常喜歡」這個候選人。請問，0 到 10 您會給謝長廷多少？那馬英九呢？	以 0~10 連續變數投入模型。其他皆設定為遺漏值。
性別	受訪者的性別？	模型中，轉換為虛擬變數。
年齡	請問您是民國幾年出生的？	模型中，轉換為訪問當時的實際年齡，即 97 — 出生年。
教育程度	請問您的教育程度是什麼？	重新歸類為「國中及以下」、「高中職及專科」與「大學及以上」。模型中，轉換為虛擬變數。無反應設為遺漏值。
省籍	請問您的父親是本省客家人、本省閩南人、大陸各省市人，還是原住民？	重新歸類為「本省客家人」、「本省閩南人」及「大陸各省市人」，並轉換為「虛擬變數」。其餘設為遺漏值。

資料來源：游清鑫（2009）。

附錄三 民眾對國、民兩黨統獨立場認知差異迴歸模型之各項變數測量及處理方式

變數名稱	問卷內容	資料處理方式
兩黨統獨立場認知差異	我們社會上的人常討論中國統一與臺灣獨立的問題，有人主張臺灣應該儘快宣布獨立；也有人認為兩岸應該儘快統一；還有人的看法是在於這兩種看法之間。如果主張臺灣應該儘快宣布獨立的想法在一邊，用 0 表示；認為兩岸應該儘快統一的想法在另一邊，用 10 表示。請問國民黨比較靠哪裡？那民進黨呢？	將兩黨立場認知相減後取其絕對值，形成 0~10 之連續變數投入模型。對其中一黨之立場無反應者，設定為遺漏值。
政黨認同	目前國內有幾個主要政黨，包括國民黨、民進黨、新黨、親民黨，以及臺灣團結聯盟，請問您是否偏向哪一個政黨？請問是哪一個政黨？請問，您偏向這個政黨的強度是很強，普通，還是只有一點？	依據受訪者回答對象及強弱度，重新歸類為「強烈認同泛藍」、「普通偏向泛藍」、「強烈認同泛綠」、「普通偏向泛綠」及「中立無反應」。模型中，轉換為虛擬變數。
受訪者統獨立場之強度	我們社會上的人常討論中國統一與臺灣獨立的問題，有人主張臺灣應該儘快宣布獨立；也有人認為兩岸應該儘快統一；還有人的看法是在於這兩種看法之間。如果主張臺灣應該儘快宣布獨立的想法在一邊，用 0 表示；認為兩岸應該儘快統一的想法在另一邊，用 10 表示。請問您比較靠哪裡？	將受訪者回答立場減去中間位置「5」後取其絕對值，形成 0~5 之連續變數投入模型。回答無反應者，設定為遺漏值。
性別	同附錄 2	同附錄 2
年齡	同附錄 2	同附錄 2
教育程度	同附錄 2	同附錄 2
省籍	同附錄 2	同附錄 2

資料來源：游清鑫（2009）。

