

行政院國家科學委員會補助專題研究計畫成果報告

台灣當代建築之傳統概念轉化

The Transforms Of Traditional Concepts Of Taiwanese
Contemporary Architecture

計畫類別：個別型計畫

計畫編號：96-2221-E-032-056-

執行期間：96年8月1日至97年7月31日

計畫主持人：吳光庭

共同計畫主持人：王俊雄

計畫參與人員：李盈芳

成果報告類型(依經費核定清單規定繳交)：精簡報告

本成果報告包括以下應繳交之附件：

出席國際學術會議心得報告及發表之論文各一份

執行單位：淡江大學建築學系

中華民國 97 年 10 月 31 日

一、摘要

「台灣當代建築之傳統概念轉化」研究計畫，乃著重關注於是如何透過現代主義建築師的實踐在台灣二次戰後當代建築發展產生的多元變化與影響。回顧台灣當代建築發展，自 1949 年至 70 年代的「大傳統」，轉向 70 年代「本土」意識萌芽，80 年代更直接轉化成台灣主體的「本土」建築發展，而到了 90 年代台灣當代建築則地域性的構築特色。足見台灣當代建築之傳統概念轉化佔據著十分重要的影響關鍵，故針對自(1)「大傳統」轉向「本土」意識、(2)「本土」意識轉向台灣「本土」這兩大重要歷史轉折進行研究，從中挑出兩組人物作為研究「台灣當代建築之傳統概念轉化」這兩歷程的主要代表。因此本研究計劃第一年針對「大傳統」轉向「本土」意識的過程，而選擇王大閎與貝聿銘兩位的作品論述作為現代主義與傳統建築間客觀性的興起衰落變化之比較；第二年則針對 70 年代「本土」意識轉變成 80 年代台灣「本土」的過程，而選擇李祖原與漢寶德兩位的作品論述作為現代主義與傳統建築間衝突與刻意表現時所展現出來的特色進行比較分析。

關鍵字：

台灣當代建築、現代主義、傳統、本土、王大閎、貝聿銘、李祖原、漢寶德

The research plan, "The transforms of traditional concepts of Taiwanese Contemporary Architecture", emphatically focuses on penetrating how those modernism architects' practices produced multidimensional changes and influences to the development of post war Taiwanese Architecture. Reviewing the development of Taiwanese Contemporary Architecture, from "the big tradition" during 1949 to the 70's, changed to the consciousness of "the native place" at the 70'; from the 80's, more direct extensions turned into the construction development the Taiwanese main body "the native place". Bet since the 90's, the characteristic of regional construction became the main thesis of Taiwanese Contemporary Architecture, which also indicates that the transforms of the traditional concept play an extremely important role in Taiwanese Contemporary Architecture. Therefore our main thesis is to research the two big important historical transitions, which are (1) from "the big tradition" to the consciousness of "the native place", and (2) from "the native place" consciousness changes to "Taiwanese regional place". We pick up two groups of architects, who could be the main representative courses as the research "The transforms of traditional concepts of Taiwanese Contemporary Architecture". Hence this research plans the first year to aim at the process of changing from "the big tradition" to the consciousness of "the native place", and chooses Da-hong Wang and I. M. Pei's works of comparing the rise and decline of the modernism and the traditional construction;

the second year aims at the process of the transforms from the 70's the consciousness of "the native place" transformed to the 80's "the Taiwanese regional place", and chooses C. Y. Li and the Bao-De Han's works, to analyze the characteristic of the conflict while the modernism and the traditional construction concepts were sedulously shown in their works.

Keyword:

Taiwanese Contemporary Architecture, Modernism, traditional, native, Da-Hong Wang, Ieoh-Ming Pei(I. M. Pei), Chu-Yuan Lee(C. Y. LEE), Bao-De Han

二、報告內容

1.前言

自台灣現代建築發展歷史，針對 1950 年代起落實於台灣的現代建築中所展現的傳統概念轉化歷程做一深刻的理解，先就「台灣當代現代建築之傳統概念轉化」提出整體歷史背景的看法如下：

(一)、「本土」概念的萌生與追尋

「本土」這字眼是建築自其他學門援用過來的字眼，並非建築字眼，就其在建築上的定義，是含混不清的，亦個模糊不精確的概念，泛指地理概念上的台灣，作為一個全面性的運動概念，帶有強烈的使命感，我們可說其是自 1950 年以來至 1970 年代末為止，經歷與日本斷交（1972）、退出聯合國（1974）、與美國斷交（1978）等連串衝擊所出現的反應。

(二)、自 1950 年代以來台灣本土建築發展的脈絡整理如下：

時間	台灣本土建築發展的脈絡
1950 年代	發展源自中國大陸的傳統宮殿式建築。
1960 年代	為與發生於中國大陸的文化大革命形成鮮明的對比，成為傳統宮殿式建築發展的高峰期。
1970 年代	受國際環境的擠壓，重新思考定位傳統，始有「本土」之說。
1980 年代	與源自於北美的後現代主義結合發展建築形式上的新本土。
1990 年代	台灣整體社會在「去中心化」的過程中，始有機會發展富有地區性環境特色的建築。

整體而言，台灣建築運動已從 1950 年代的「中國傳統」演變至今日的「地域性構築」。1970 年代以前台灣建築發展，對西方現代建築的追求更甚於本土建築，形成「現代」與「傳統」的對立。因此在形構「本土」的思考上缺乏必要的自主與自覺。在戰後台灣當代建築，可說是整合過去日本殖民時期遺留下來的現代基礎外，再加上國民政府大舉遷台時第一代中國建築師所引入的現代建築實踐，展開了序幕。於 1950 年代起，這些建築師除了展現其學習歐美的現代建築成果外，不免受到自十九世紀中葉到 1940 年代中國提倡的中國現代

化期許的影響，是故到了台灣以後，那深埋於內心的啟蒙因子已在台灣漸漸展露於許多建築作品之中，無論是直接具象地呈現，如故宮、中山樓、中研院民族所，或是民間住宅抽取中國元素轉化到現代建築內，如虹廬、台北 101 大樓。

(三)、「本土」的新契機

我們若說 1949 年起的台灣當代建築是朝向中國大傳統靠攏，而 60 年代漸漸轉向中國傳統思想，那麼 70 年代受到美國與西方在 60 年代起對於現代建築之質疑進而轉向環境與居民的影響，這時台灣的「本土」則是融合中國傳統與台灣，這樣的演進到了 80 年代可說是搖身一變成為意指台灣的「本土」。80 年代末期台灣本土觀念漸漸受到現代建築已死的百家爭鳴的後現代影響，「本土」又再度轉移到「地域主義」。

2. 研究目的

從二次大戰後的脈絡來看，「1960 年代」是繼「1930 年代」之後在西方建築發展歷程上一個具關鍵性時刻的轉捩點。不同於 1930 年代現代主義建築師們在意識型態上充滿了烏托邦式的理想主義情懷，風格上的坦率與純淨及設計構想上強調機能與整體諧和感的種種原則，1960 年代的現代建築發展受了更多社會變遷因素的影響，使得現代建築具有的自律性 (Autonomous) 特質逐漸消失，代之而起的是向社會需求逐漸靠攏的涵構論 (Contextualism)。但是對台灣而言，自 1945 年二次大戰結束以來至 1950 年代初，建築的發展始終限於一種低度開發的狀態，如果不是 1950 年韓戰爆發，而始於 1951 年至 1965 年前後十五年的「美援」，使得台灣成為「美國文化圈」的一環，台灣建築發展與國際建築交流接觸的機會可能更慢。我們大概可以將 1949 年前後隨國民政府來台的建築師視為一個創作族群，在他們身上，我們看到他們不僅對西方建築有基本熟練的創作經驗，也同時熟練中國的國族建築形式，例如台北圓山大飯店(楊卓成，1961，1971)、舊中央圖書館(陳濯，1955)、故宮博物院(黃寶瑜，1965)、中山樓(修澤蘭，1965)……等。反觀中國近代建築的演進，在這樣變動世界建築思潮的轉變從現代主義建築及盛時期開始漸漸影響中國台灣兩地的建築思潮，這種演變過程在中國西化後的建築活動，因此根據以上之背景分析，我們將「台灣當代建築之傳統概念轉化」的研究，根據四位建築師所經歷的時代背景分為二組來進行：

(一)、客觀性的興起衰落—以王大閎與貝聿銘作品論述為例

介於 50 年代—70 年代，台灣建築多是中國第一代建築師展現的舞台與台灣建築師教育養成時期，此時也處於西方世界現代建築國際風格由盛轉衰、政治經濟動盪的年代，是強權與祖國各自奮戰。王大閎與貝聿銘兩位是在美國留學時的哈佛同班同學，同為葛羅培斯的學生。哈佛畢業後，王大閎回台灣從事建築事業；貝聿銘則繼續留在現代主義中心的美國發展，因而成為世界知名建築師。根據這樣的選擇而導致兩位的實踐舞台略顯不同，但就兩位的作品所展現出的傳統概念，我們可以說是根源自兩位童年生活經驗下的直覺反應，然而

就是這些些許的不同即提供我們足以深入研究分析其傳統概念轉化之可能原因與方式，而對於傳統建築形式之轉化提供較深刻的價值意義。

之所以選擇王大閔與貝聿銘兩位建築師，目的是試圖透過兩位背景相似的建築師/作品來進行論述分析比較，分析比較的基礎是以西方的現代為文本 (Text)，發展或改善傳統的文化想像。

(二)、表現主義的年代—以李祖原與漢寶德作品論述為例

介於 70 年代—90 年代，隨著中國第一代建築師年事已高而在台灣受教育的建築師多已執業而漸漸展露頭角，此時台灣正歷經建築「本土」思潮之轉移，是建築專業者與建築知識分子為表現自我想法的實踐。在李祖原與漢寶德兩位皆是在台灣接受建築教育後再赴美留學的背景，回國後我們可以從宏國大樓到台北 101 大樓等作品看出李祖原專注展現個人哲思轉化實踐於其建築設計作品當中；相較之下，漢寶德則於其建築教育事業或其建築作品、著作論述中仍著逃脫不了知識分子對於理想性之追求與執著，除了早期創辦雜誌、從事建築教育與建築實踐，近年擔任宗教博物館之館長從事文化事業之推廣。因此我們可說這兩位同為台灣所培養出來的建築專業者追尋著相同的理念，但選擇的方式與道路卻不盡相同，提供台灣當代現代建築之中國概念轉化截然不同的道路。

3. 研究方法

採取文獻回顧的方式，主要是偏重於將建築視為建築師的創作，去了解建築師而找出其思想價值，並考察其所有作品，包含建築著作、建築教育、建築設計...，自作品中找到作者；在加上將選擇之建築師之重要建築視為建築實踐的展現，滿足社會實踐、意識型態的機制，考量其在其當時的社會脈絡下是如何被實踐？又體現了什麼？綜合上述，找到梁思成、盧毓駿兩位建築師對應到當時時空時的建築論述價值。

4. 結果與討論

「戰後台灣當代建築之傳統概念轉化」研究背景是源於 1945 年日本戰敗，台灣脫離日本文化圈到 1951 年台灣進入美國文化圈以來，美國的文化機構及相關組織如基金會正在對台灣進行全面性的改造，而這個影響不因美援在 1965 年停止而停止，反而持續到 70 年代末的中美斷交 (1978) 為止。在這段期間內，對台灣內部而言，政治想像上的中國是實質而具象的，文化想像上的中國卻是虛幻與抽象的。美國社會進步的種種，成為台灣文化想像上極為重要的支柱，在台灣內部正方興未艾的開始接受「現代」主義的風潮。

然而，文化想像與政治想像上的「中國」對台灣社會內部依然造成相當的矛盾張力。從 50 年代以來隨著國民政府撤退來台的知識份子，如胡適、殷海光、傅斯年等無不呼籲當局在政治上有所改革，但保守的國民政府及有著自由主義態度的知識份子，雖然在政治上尚無法有效溝通，但我們卻在這批知識份子身上看到了一個迥然於過去中國傳統社會不一樣的思考方式。在殷海光一篇

名為《自由主義的趨向》的文章中，殷海光認為中國近代自由主義思想人物之標準為(1).評孔；(2).提倡科學；(3).追求民主；(4).好尚自由；(5).傾向進步；(6).用白話文等，(殷海光)我們很難從中確定這些當時貴為台灣主要社會資產的知識份子對建築的態度是什麼，但從殷海光所條列的六項標準來看，思想中的「理性」似乎呼應了其空間風格傾向於現代建築的理念，從殷海光等人執教的台灣大學在戰後新建的校園建築來看，即使在過去威權時代之際，台大依然沒有任何一棟建築有著中國宮殿式建築的形貌出現。此外，在1963年，由當時尚在基泰工程司服務的高而潘所完成的台北南港胡適墓園，其空間形式以一個簡單的迴廊表現了一種少有的紀念性空間特質，更讓我們肯定了「現代主義」對台灣內部的文化想像上是一條不歸之路。

介於1970年代—1990年代，此時歷經建築「本土」思潮之轉移，是建築專業者與建築知識分子為表現自我想法的實踐。或許在台灣第一代本土建築師裡，有不少是受日本、美國現代建築教育影響，並不意識到需要推動本土建築的想法，造成往後大家對於本土文化的誤判。然而1970年代時期有王大閎力行傳統建築概念轉化，而使得本土化意識慢慢興起，如國父紀念館即為一例；直到1980年代李祖原的大安國宅，將傳統建築的文化符碼轉用到建築上。

自1980年代起，台灣的社會有著很大的改變。最立即迅速的改變即房地產活動的興起所致之生活環境改變。台灣的商業建築成為一支獨秀，但這種改變仍無法使追求國族建築未來發展的建築師完全停歇下來，這其中又以李祖原及漢寶德兩位建築師較具使命感。1970年代台灣的文化界正掀起一陣對於傳統文化的熱潮，而建築界也因此開始對於傳統建築產生關懷與共識，在這樣本土意識下傳統建築的保存與調查研究積極展開；隨著世界對現代主義建築的反省，地域主義的建築日漸覺醒。1980年代台灣建築界在本身本土意識覺醒與世界地域主義潮流影響下，開始體悟意識到應找尋台灣本土的主體，而更加著重於本土建築特色的展現，因此1980年代台灣所出現的表現型式以復古、折衷、裝飾與抽象四種。此階段做為復古之代表作品可說是漢寶德的漢光建築師事務所設計的墾丁青年活動中心，折衷之代表作品可說是漢寶德的漢光建築師事務所設計的澎湖青年活動中心，至於裝飾之第一代表作品應該是李祖原的大安國宅，而抽象化的作品則有王大閎的成大文學館、李祖原的台北101等。

對台灣建築界來說，近年來最受議論建築師應是李祖原，這未給台灣建築多元化添增了更大變數的建築師李祖原畢業於成功大學建築系，後赴美留學獲普林斯頓大學建築碩士學位，隨即於美國工作並有相當不錯之成就。李祖原表現得較為積極，直至今日仍致力於持續創作的狀態之中。1978年，李祖原返台開業，第一件作品即是環亞百貨/旅館，他的早期作品或許應被納入現代主義中，但他卻仍希望創造出不同的語彙與內涵，卻仍不脫現代主義幾乎平面影響與工業制式的立面材料，如早期的環亞飯店、中國時報大樓等等。真正讓李祖原開始關注於傳統建築這個命題是從大安國宅(李祖原,1984)開始，以後的東王漢宮(1985)，敦煌樓中樓(1987)，成大航太所宿舍(1988)，宏國大樓

(1990)，中正大學行政大樓(1992)，等作品都在空間形式上表現出極為強烈的風格。從李祖原的創作歷程而言，大安國宅以台灣傳統建築的馬背屋頂轉化成整體造型，東王漢宮取蘇州庭園中「游」的意象，豐富其屋頂層的變化，敦煌樓中樓取敦煌山窟洞口的意象為建築造型之概念，從這三件作品來看，李祖原早期作品雖不致於有「大屋頂」甚至是「總輪廓線」的思考，但在設計手法上與態度上仍保有若干傳統建築的形象。

但是，到了成大航太所宿舍的時候，李祖原在空間形式上的創作已逐漸擺脫「形象」，而開始探索心靈及心理之於空間形式的表現，成大航太所宿舍並無明顯的形象處理，但在形式符號的象徵意義上確實增加了許多。李祖原從哲學角度思考中國人在居住議題上的態度，從而整理出「腳踩福地、頭頂祥雲」的設計概念，將人置身於天與地之間，而完成建築的形式中，屋頂層的部分，即為祥雲。我認為這件作品是李祖原歷經二十年持續創作過程中最好的作品，而且在創作的層次上超越了梁思成、盧毓駿的定義，在態度上比王大閔的作品更進步，對李祖原個人而言，引用了跨領域的哲學思考，對其創作有明顯的影響。因此，在此之後的作品如宏國大樓(1990)，中正大學行政大樓(1992)等案例比起成大航太所宿舍，在空間形式上的表現就更豐富，但也更個人化了！90年代以後，李祖原的作品更傾向於「高層建築」的戰場，具體作品如高雄長谷(1993，50層)，高雄建台水泥(1998，85層)，及2003年底局部完工使用的台北101(2004，101層)。李祖原的創作從房地產、公共建築到西方建築師所擅長的高層建築，並且在空間形式上展現出難得一見的形式美學，這項挑戰或許只是個人之見，但從傳統建築的角度來看，也可能有其正當性可言。

反觀漢寶德先生，1967年回國任教於東海大學建築系兼任主任。漢先生畢業於成功大學後赴美就讀於普林斯敦集哈佛，畢業後曾短期留美。對台灣建築界來說，漢先生是關鍵人物之一。那時台灣對外界資訊異常陌生，學校中留學回國者不多，漢先生那實在東海大學帶給台灣建築界一些最新的訊息視野及方法，將60年代末期，70年代初期的美國建築發展一一介紹給台灣，使得自49年以來的，台灣建築界獲得一些養分。漢先生的當時影響力式多重的，一為教育、二為作品、三為課餘研究；作品是個重要的角度。從最早漢先生以其精考的西方白色幾何量體的作品風格，至彰化文化中心以來，有著極大的改變。基本上彰化文化中心的基本配置型態仍未脫離幾何量體的組織型態，空間的結構仍有濃厚的幾何感。最特別的是外牆材料竟一改過去白色粉牆的處理手法，而採台灣傳統建築中的「尺二磚」材料，竟也讓人一新耳目。本土建築發展的企圖也隨之呼之欲出。檢討這種改變，也與漢先生課餘研究息息相關，尤其是1978年起接手處理彰化孔廟修復的工作，更直接促使其改變作品風格，爾後，更出現了一系列的鄉土化作品。澎湖青年活動中心採用了當地的「硧咕石」為材料，其與環境配合之積極心態昭然若揭。墾丁青年活動中心是頗受爭議的一件作品，其配置沿用了金門民居聚落的配置概念，造型均為仿古做法，再配合上一些鹿港民居住宅的裝飾手法而構成，這件作品受爭議的重點在於「創造意

圖」是什麼？如果只是為鄉土而鄉土，似乎誤解了也漠視了鄉土化的創新涵意，而只淪為懷古的浪漫情懷而已。而中央研究院民族所這件作品，在設計上也似乎過度的表現裝飾性的處理。嚴格而言，自彰化文中心以來至中研院民族所為止的作品，均以台灣民居語彙為主，融合混用了幾何量體及曲線的視覺表現為主。雖然漢先生也深受西方建築教育影響頗多，對中國建築地區風格語彙現代化也有貢獻，但似乎這一系列的作品，實驗性較強，尚未找出成熟發展的平衡點。

三、參考文獻

- 2000《第七屆威尼斯國際建築雙年展—生命城市》，台北：國立台灣美術館
- 王增榮
1983《光復後台灣建築發展之研究(1945-1976)》，台南：國立成功大學建築研究所
 - 沈青松
1994〈從文化觀點看台灣經驗〉《台灣經驗（二）—社會文化篇》，宋光宇編，台北：東大圖書公司
 - 吳光庭
2004〈六〇年代之台灣現代建築—以陳其寬作品為例〉，《建築之心—陳其寬與東海建築》，台北：田園城市
 - 林尚信譯
1982《貝聿銘專輯》，台北：茂榮圖書
 - 林芳正
1996《台灣現代建築論述之形構—以 70 年代漢寶德為例》，淡水：淡江大學建築研究所
 - 林政勳
1997《王大閔建築作品中的營造性》，中壢：中原大學建築研究所
 - 林志崧
2006《王大閔》，台北：建築師全聯會雜誌
 - 周進興
1994《王大閔建築的傳統與現代》，中壢：中原大學建築研究所
 - 殷海光
《自由主義的趨向》台北：時報出版
 - 黃建敏
1995《貝聿銘的世界》，台北：藝術家
 - 黃俊昇
1995《1950-60 年代台灣學院建築論述之形構—以金長銘\盧毓駿\漢寶德為例》，淡水：淡江大學建築研究所
 - 管家琪
1997《貝聿銘》，台北：聯經

- 廖炳惠編著
2003《關鍵詞 200—文學與批評研究的通用詞彙編》，台北：貓頭鷹
- 廖建彰
2001《建築神話——戰後台灣「現代中國建築」論述的形構（1940年代中~1990年代末）》，台北：台大城鄉所
- 郭肇立
2004《築夢者—漢寶德的建築》，台北：田園城市
- 蔣年豐
1994〈戰後台灣經驗中的存在主義思潮〉《台灣經驗（二）—社會文化篇》，宋光宇編，台北：東大圖書公司。
- 蔣雅君
2005《移植現代性，建築論述與設計實踐—王大閎與中國建築現代化論戰，1950-70s》，台北：台大城鄉所
- 漢寶德
1970《建築、社會與文化》，台中：境與象
1971《建築的精神向度》，台中：境與象
1972《明清建築二論》，台中：境與象
1973《斗拱的起源與發展》，台中：境與象
1973《板橋林宅調查研究及修復計畫》，台中：境與象
1976《彰化孔廟的研究及修復計畫》，台中：境與象
1977《化外的靈手》，台北：遠景
1978《鹿港古風貌之研究》，彰化縣鹿港：鹿港文物維護及地方發展促進委員會
1980《風情與文物》，台北：九歌
1980《物象與心境：中國的園林》，台北：幼獅
1981《鹿港古風貌維護區之研究》，彰化縣鹿港：鹿港文物維護及地方發展促進委員會
1983《都市的幻影》，台北：經濟與生活出版公司
1984《古蹟的維護》，台北市：行政院文化建設委員會
1986《文化的觸擊：文化轉型中的傳統與現代》，台北：聯經
1988《林本源庭園復舊工程紀錄與研究工作報告書》，台北市：行政院文化建設委員會
1995《建築與文化近思錄》，台北：國立歷史博物館
1996《科學與美感》，台北：九歌
1997《金玉緣》，台北：聯經
1997《認識中國建築》，台北：聯經
1998《不耐平凡》，台北：天下雜誌
1999《博物館談片》，台中：國立科學博物館
1999《科技與人文的對話》，台北：雄獅

- 1999 《審美教育與生活文化》，台北市：洪健全教育文化基金會
- 2000 《展示規劃：理論與實務》，台北：田園城市
- 2000 《博物館管理》，台北：田園城市
- 2000 《台北老地圖散步》，台北：大地
- 2001 《築人間：漢寶德回憶錄》，台北：天下遠見
- 2001 《為建築看相》，台北：藝術家
- 2003 《風水與環境》，天津：天津古籍出版社
- 2004 《中國的建築與文化》，台北：聯經
- 2004 《漢寶德談建築》，台北：藝術家
- 2004 《漢寶德談美》，台北：聯經
- 2006 《十城十美》，台北：聯經
- 蕭梅
 - 1995 《王大閎作品集》，台北：台北技術學院建築系
 - Calinescu, Matei
 - 2002 《現代性的五副面孔》，周憲等譯，北京：商務印書館
 - Cannel, Michael
 - 2003 《貝聿銘—現代主義泰斗》，蕭美惠譯，台北：智庫
 - Frampton, Kenneth
 - 1991 《現代建築—一部批判的歷史》(Modern Architecture A Critical History)，原山等譯，台北：六合
 - Gellner, Ernest
 - 2001 《國族與國族主義》，李金梅等譯，台北：聯經
 - Giedion, Sigfried
 - 1954 《WALTER GROPIUS》NEW YORK, DOVER
 - Jary, David
 - 2003 《社會學辭典》，周業謙等譯，台北：貓頭鷹
 - Osborne, Peter
 - 2004 《時間的政治》，周憲等譯，北京：商務印書館

四、計畫成果自評

(一)、客觀性的興起衰落—以王大閎與貝聿銘作品論述為例

因他們兩位處於乃 60—80 年代世界動盪多變的年代，曾為留美時期同窗，畢業後王大閎回台灣、貝聿銘則留在美國發展。針對這樣的時代背景下的不同選擇，而對於台灣當代建築之傳統概念轉化產生兩種截然不同的思考面向：貝聿銘顯然成為運用豐沛世界資源於歐美各地興建獨具中國抽象精神意涵之現代建築師，成為由國際反觀台灣的面向；而王大閎則在當時堪稱技術落後貧乏之台灣奮戰，秉持著對中國意境之轉化實踐與愛國情操，投身於台灣建築環境中，為台灣傳統思潮之現代建築發展之積極實踐者，成為由台灣出發延伸至國

際的面向。

比較後可以看出兩位時代背景相近，所受的成長歷程在早年均受時代環境相同的熏陶(先是中國文化，後來陸續出國留學，並從事建築工作)，兩人均對於現代建築有著諸多理想與看法，而對於傳統與現代的建築轉化有著深刻的影響。

從中確定王大閔對於往後 1980 年代後對於台灣現代建築發展的影響與歷史脈絡作完整分析，以作為提出從現代建築影響台灣建築發展內外面向之回推與影響考證，除了更確定台灣建築界在「復古式建築」及「現代建築」之間重新定位，進而提出影響當代台灣建築現象何以發展走向趨於「地域傳統」的本土建築實踐，期望能對自 1945 年之後的兩岸建築發展到今日兩岸日益頻繁的建築互動與現象，提出可能發展的方向。就這研究而言，提供對近代現代建築如何影響台灣當前建築發展轉向進行研究的分析性人才之培育，以儲備未來具教育及文化素養的人力，並促使本研究參與人員未來對於當前台灣建築思潮等相關評論工作之整合性觀察與思維建立。

(二)、表現主義的年代—以李祖原與漢寶德作品論述為例

因他們兩位處於乃 70—90 年代正值現代主義反省而地域主義盛行的年代。雖然兩位均在同一時代下對於台灣當代建築找尋可能出，卻透過不同的手法與方式來進行：李祖原致力於建築設計品的形式精神的追求，漢寶德則多投身於建築文化藝術推廣教育層次。自下略表的比較，可以看出兩位時代背景相近，所受的成長歷程在早年均受時代環境相同的熏陶(先是在成大完成大學建築教育，後來陸續到美國留學，同時漢寶德也在李祖原的介紹下至普林斯頓大學攻讀碩士，並回國服務)，兩人均對於建築文化教育推廣、傳統建築概念轉化有著諸多理想與看法，而對於台灣當代建築發展與建築教育、文化藝術的方面有著深刻的影響。

從中確定李祖原與漢寶德朝向不同面向的傳統建築概念轉化路線，無論是哪一種路線對於台灣當代建築來說都是十分重要的。台灣當代建築也由於有前述兩階段的轉化過與 80 年代末解嚴，到了 1990 年代那些新一代的年輕建築師們方能出現有著台灣地域特性的建築，如宜蘭厝、新竹縣立文化中心的出現，加上台灣適逢 921 地震發生，災區學校因應著整個局勢變化而儼然形成另一種具地域色彩的台灣本土建築，如潭南小學(姜樂靜建築師事務所，2001)與民和小、中學(林州民建築師事務所，2001)等。因此從本計劃為期兩年的研究中勢必能確定對於 1990 年代後對於台灣現代建築發展的影響與歷史脈絡作完整分析，以作為台灣建築界在「本土」及「地域特色」中找尋出適切的方向，進而提供當代台灣建築發展的策略。就這研究而言，提供對近代現代建築如何影響台灣當前建築發展轉向進行研究的分析性人才之培育，以儲備未來具教育及文化素養的人力，並促使本研究參與人員未來對於當前台灣建築思潮等相關評論工作之整合性觀察與思維建立。

附件

出席國際學術會議心得報告及發表之論文各一份

參與國際研討會議會後心得

吳光庭

本人經受邀於 2007 年 10 月 15~21 日參加「第七屆海峽兩岸大學的校園學術研討會」並發表論文〈兩所紙上大學—W. Gropius 的華東大學規劃與吉阪隆正、林慶豐的東海大學校園規劃¹〉。該會本年度輪由中國南京東南大學建築學院主辦，自 2000 年第一屆由北京大學承辦以來，已對兩岸大學校園的學術研究形成龐大的影響力，且歷屆主辦學校皆為兩岸於相關領域中之知名重點學術單位，如本年度辦之東南大學建築學院，目前為全中國建築設計及其理論及建築歷史及其理論二項重點學術研究單位，為全中國最佳之建築學院，對於形成兩岸學術研究互動與良性競爭之促成有良好之貢獻，而本年度之研討主題為「大學校園文化內涵的營造與提升」對於累積專業技能與學術知識及促進大學校園的可持續(sustainable)發展已成為兩岸學術交流及研討的重要平台。

為建立本研討會之水平，本研討會主辦單位—東南大學建築學院城市規劃系於 2007 年 7 月發出邀稿邀請，並於 2007 年 8 月發出摘要審查同意，並於 2007 年 9 月 10 日完成全文文稿，主辦單位隨即發出出席邀請函，本人隨此申請出席並循本校規定程序完成核備在案。

本屆研討會台灣方面共 11 位代表參加並發表論文(含本人)，且多為各校研究大學校園及文化內涵提升的學習，大陸方面共 47 位專家學者出席包括中國科學院院士齊康(東南大學建築學院名譽教授)，中國工程院院士、清華大學教授關肇鵬及華南理工大學教授何鏡堂，中國教育部特聘長江學者，東南大學建築學院院長王建國教授、上海同濟大學校長特別助理王博偉教授及其他清華、同濟、重慶、武漢、華南理工、南師範、南京大學、江南大學、東南大學等校學者出席，共提出 20 篇論文發表，參與研討素質相當良好。

就本人參與之具體感想有下列幾點：

1. 就 2000 年以來至今日，中國的高等教育尤其在大學校園硬體建設上已有非常大的進步，對於參與大學競爭力之發表已有非常突出的表現，其對高等教育的投資金額之高，數目之大令人驚訝與羨慕，但對於學習文化內涵等相關「軟體」工作，台灣尚且能稍有領先，但其大學校園各級主管之企圖心相當強烈，此當為我國高等教育發展應該注意之事項。

¹本研究承蒙行政院國家科學委員會九十六年度專題研究計畫之補助(計畫編號：96-2221-E-032-056--)，特此致謝。

2. 對於中國以「大學城」之規劃觀念執行未來大學校園建設及發展，如前項所述固為可喜，但其負面後遺症如龐大經費所需之校園維持費用，因實質硬體建設而行程之巨額銀行負債，因集中各大學於一處所形成的都市發展，尤其在公共設施上的壓力，已形成地方政府相當龐大的負擔，且因資源(含硬體及課程)毫無交流，已形成高教投資上之沉重負擔…等均形成中國社會內部之負面壓力等等，均為極為迫切之問題。

3. 就研討會內涵而言，因出席者皆為中國國內之頂尖專家與學者，故研討交流之意義及效果甚為明確，達到互相學習之效果，且因雙方提出論文品質都相當高，故本研討會在兼顧專業之情形下更能以學術方式論述極為難得，這也可體會出七屆以來良好的經驗累積，值得重視。明年(2008)輪由中國重慶大學建築學院主辦，亦應可期待雙方學者在此成果下的深化交流。

兩所紙上大學

—W. Gropius 的華東大學規劃與吉阪隆正、林慶豐的東海大學校園規劃

1.吳光庭 2.李盈芳

摘要

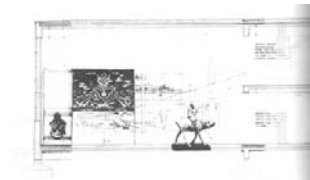
傳統與現代的融合向來是非西方國家現代歷程中的重要課題。在眾多美國基督教聯董會的大學校園計畫中，台灣的東海大學校園規劃、校園建築在 1960 年代以後，對於台灣建築界與台灣大學校園規劃是影響甚鉅的。貝聿銘規劃的東海校園的關鍵性影響，可從早期貝聿銘協助葛羅培規劃華東大學與後來擔任東海大學校園規劃競圖評審所受的啟發中看出端倪。因此本文透過葛羅培上海東華大學的規劃與吉阪隆正、林慶豐台中東海大學校園規劃競圖首獎作品這兩個紙上大學進行比較，提出貝聿銘的東海大學校園規劃中，以西方現代為文本，發展實踐成為台灣大學校園中最重要的現代中國文化想像。

關鍵字：貝聿銘、葛羅培(Walter Gropius)的華東大學規劃、吉阪隆正與林慶豐的東海大學校園規劃、現代中國文化想像、東海大學

1.前言

從二次大戰後的脈絡來看，「60 年代」是繼「30 年代」之後在西方建築發展歷程上一個具關鍵性時刻的轉捩點。不同於 30 年代現代主義建築師們在意識型態上充滿了烏托邦式的理想主義情懷，風格上的坦率與純淨及設計構想上強調機能與整體諧和感的種種原則，60 年代的現代建築發展受了更多社會變遷因素的影響，使得現代建築具有的自律性 (Autonomous) 特質逐漸消失，代之而起的是向社會需求逐漸靠攏的涵構論 (Contextualism)。然而 1960 年代的台灣，在現代主義的接受上是相當虛無的，甚至於建築方面也淪入傳統與現代的形式之爭，而失去將現代建築作為「解決問題」的基本價值觀。

中國文化大傳統轉到台灣發展後，在台灣本地所表現的抽離與貧瘠現象和草根文化所表現的鄉愁，都反映了台灣在建築發展上難以調適的一部份「企圖在二者之間找尋出路的努力與嘗試」。從台灣第一學府「台灣大學」在戰後新建的校園建築來看，即使在過去威權時代之際，依然沒有任何一棟建築有著中國宮殿式建築的形貌出現；及 1954 年美國聯董會邀請貝聿銘來當競圖評審，當時由吉



〈圖一〉貝聿銘哈佛畢業設計—上海美術館剖面圖

圖片來源：Cannell, Michael《貝聿銘：現代主義泰斗》2003：91

[†]本研究承蒙行政院國家科學委員會九十六年度專題研究計畫之補助(計畫編號：96-2221-E-032-056--)，特此致謝。

阪隆正、林慶豐台中東海大學校園規劃獲得首獎；但後來聯董會卻委託貝聿銘事務所執行規劃的東海大學校園，更賦予了貝聿銘延續華東大學校園規劃理念的機遇，實踐一所現代中國式大學的機遇，即可看出端倪。

2. W. Gropius、貝聿銘·上海·華東大學校園規劃(1948年)

在貝聿銘接手東海校園規劃設計之前，貝聿銘曾與他在哈佛的老師葛羅培於 1946 年合作完成美國紐約中國基督教大學聯合董事會(The United Board for Christian Colleges in China, UBCCC; 簡稱聯董會)華東大學的規劃案。事實上，早在貝聿銘就讀哈佛研究所時期，貝聿銘就出現了類似如華東大學隱藏於現代建築中，而有中國品味的空間文化想像的想法。當時他雖受到葛羅培(W.Gropius)現代主義信念的影響下，卻仍保有冷靜批判的習慣；他曾與他的老師葛羅培爭論「國際風格不應抹煞地方習俗與特色」，甚至後來在他的畢業設計〈上海美術館〉(圖一)以水墨畫呈現，而葛羅培甚至公開於雜誌上稱許貝聿銘的畢業設計「能夠掌握傳統特質—他所發現仍然值得保存的，而不必犧牲前衛設計的概念」。(Cannell, 2003, pp.89-92)

1950 年代現代建築開始試圖將當地文化、氣候加入考量，融入建築技術與建築系統中；而葛羅培期望華東大學，正是企圖透過類型、構造與語彙去追求融合西方大學校園理念與中國建築文化。貝聿銘畢業後，受邀到葛羅培事務所 TAC(W. Gropius and N. Fletcher)協助設計聯董會委託葛羅培事務所規劃設計之上海華東大學，透過貝聿銘將中國建築精神融入該規劃設計案。在那個因戰亂而無法執行的作品中，貝聿銘瞭解了聯董會過去在華設立的大學校園建築，如南京金陵大學、北京燕京大學、四川華西大學及山東濟魯大學等，都採用了北方宮殿式樣建築而頗不以為然，「於是主張將我國的文化傳統建築的內在精神揉合進他的校園設計中，避開對樣式的追求，完成華東大學的設計草案」。(陳其寬，1995, p.204)然而，在基提恩(S.Giedion)所編寫的葛羅培作品集中，關於華東大學的設計說明雖然強調了「當地建築構造方式與材料使用」(Giedion, 1954, p.138)，我們也只從教室群的透視圖中(圖二)看到了斜角屋頂上的筒瓦運用，但在其相關的校園建築透視圖中，我們看到了以葛羅培與貝聿銘的搭配組合，在配置(圖三)的組織上以「湖」及「水道」為主題，串聯了校園中各主要建築群，這種以傳統中國庭園為藍本的規劃，讓校園空間(圖四)有了中國傳統



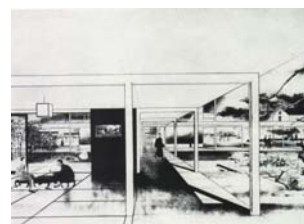
〈圖二〉教室群斜角屋頂上的筒瓦運用

圖片來源：Giedion《WALTER GROPIUS》1954：139



〈圖三〉華東大學配置

圖片來源：Giedion, WALTER GROPIUS, 1954：138



〈圖四〉華東大學校園空間

圖片來源：Giedion, WALTER GROPIUS, 1954：138



〈圖五〉華東大學宿舍的鳥瞰透視

圖片來源：Berdini, WALTER GROPIUS, 1996：204



〈圖六〉華東大學教室平面與教室基本剖面

圖片來源：Berdini, WALTER GROPIUS, 1996：204

空間的想像與掌握，但並無建築造型想像之實。甚至在整個校園規劃則展現了中國合院的園林意境的配置(圖五)上置放運用現代建築之預製住宅概念的建物(圖六)，這也呼應了當時企圖在西方國際風格中融入考量當地風土文化的觀念，貝聿銘也試圖將工業化量產簡化風格融入中國民情與運用自然氣候調節室內的斜角屋頂。

這種將「空間」視為建築設計主題的想法，大概是自 1950 年代以來，如貝聿銘這些曾受現代建築教育訓練的中國建築師共同特色。這大概是中國建築師試圖以「現代」為「文本」探索「中國傳統」的開始，這類作品也在某種程度上呈現出建築師曾經「自覺」過的現代主義意識。我們在此又再度看見貝聿銘運用於其哈佛畢業設計的水墨渲染技法，在此更將西方現代建築置於中國大山大水的水墨畫之氣氛，更加深了結合傳統與現代的現代中國文化想像；而類似的文化想像的反應也出現在 1960 年代崛起的繪畫團體，如「東方」及「五月」畫會。例如「五月畫會」就曾主張必須「吸收西方最新、最現代的觀念與技法，讓中國繪畫得以因西方潮流洗禮而脫胎換骨」。(人間，1988：67) 似乎，在 1960 年代的台灣特殊的社會環境中，看似虛無的現代主義，成為台灣內部在尋找現代中國的文化想像過程中一個重要的著力點，這時貝聿銘欲在東海大學的校園規劃與設計以華東大學規劃理念作為實踐範本，因此在早期的東海校舍規劃(圖七)可以說是直接重新實踐了華東大學，除了路思義教堂(圖八)之外，而作為 1960 年代這波傳統與現代融合潮流中最具體也最成功的現代中國建築作品。

3. 吉阪隆正、林慶豐·「東海大學綜合計劃案」競圖 (1954 年)

1950 年台灣教育界與熱心教育的教會人士，基於台灣現況向聯董會建議，希望該會能一如過去培植中國青年的精神，在台灣創辦一所大學。因此隨後不久聯董會即開始籌劃創立東海大學，而東海大學的創辦(東海大學校史編纂委員會，1981：4)

吉阪隆正¹與台灣建築師林慶豐²是日本早稻田大學建築學科的同窗，私交甚篤。在林慶豐回台後，兩人仍有互動；因此在吉阪隆正初自法國回日任教時，兩人便攜手合作參加了 1950 年代「東海大學綜合計劃案」。但事實上競圖結果，雖然是由吉阪隆正與林慶豐之提案(圖九)獲得首獎，最後卻由評審貝聿銘獲得建造規劃權，而演變形成目前東海校園規劃(見圖七)。



〈圖七〉陳其寬繪之東海大學文理大道與路思義教堂
圖片來源：特刊編輯委員會編輯，《東海風東海大學創校四十週年特刊》，1995：233。



〈圖八〉東海大學路思義教堂透視圖
圖片來源：特刊編輯委員會編輯，《東海風東海大學創校四十週年特刊》，1995：272。



〈圖九〉吉阪隆正 1955〈東海大學綜合計劃案〉

圖片來源：《建築文化》98：26-27



〈圖十〉吉阪隆正 1955〈東海大學綜合計劃案〉校園中心的教堂東立面

圖片來源：《建築文化》98：26-27

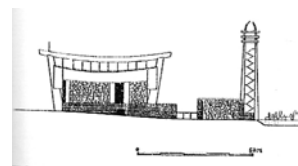
《東海大學校史(民國 44 年—69 年)》內文提及「東海的創辦代表了新的教育理想的實現。這種新的教育理想自然也應又新穎獨特的建築型式與之配合…籌備之始，聯合董事會就延聘了旅美著名建築師貝聿銘先生負責設計。…其間，雖曾於 1954 年一月公開徵求設計圖樣，但均因未達水準而不採用。」(東海大學校史編纂委員會，1981：44-47)

吉阪隆正自學生時代他就熱愛登山，也遠征世界各地，因此熟悉很多地方的風土。根據 1955 年《建築文化 98》吉阪隆正所刊載的「東海大學綜合計劃案」中得知，吉阪隆正相信他可以從當時中文競圖文件中判讀出足夠的訊息，除了能考量此案基地條件與設計需求，滿足形成大學自給自足的生活型態需求外，更企圖創造自治組織的環境、追求台灣傳統風土與現代建築之融合，而創造出屬於台灣特性的造型。

吉阪隆正在「東海大學綜合計劃案」提案中，所提出的校園配置理念是滿足了知識、信仰、生活的大學城中，唯有教堂足以成爲其中心，同時更認爲教堂建築應當是展現台灣特性的造型最適宜的地方(見圖十)。正因如此，他認爲教堂應該是以現代技術作爲建設實現的基礎，設法將台灣傳統民居與商店那紅瓦曲面之屋頂延伸至天空。教堂試圖以現代材料鋼骨作爲輕框架、木條形灰泥(Lath Mortar)作爲自由曲面、合成樹脂作爲新的花窗玻璃(Stained Glass)、紅磚作爲牆面所圍塑出的中庭，於四周種植香蕉樹、椰子樹以及其他茂密的樹所形成的拱廊(見圖八與圖十，圖十一)。

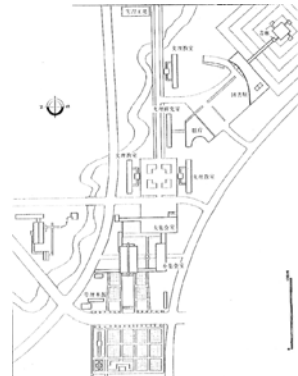
除了教堂與校園規劃配置是吉阪的構思，其他則由穗積信夫進行圖書館與教職員宿舍的設計、安東勝男負責教學區與學生宿舍、瀧澤健兒負責體育館以及其他學生協助雜項事務。同時吉阪隆正採用 CIAM 都市計劃的表現方式來呈現校園規劃設計之際，也接受蛭田捨太郎的結構建議；並透過電報與航空郵件方式運送至台灣，由林慶豐建築師翻譯成中文後參與競圖。

在吉阪隆正所設計的教堂，採用現代鋼骨材料作爲自由曲面造型的骨架，並思考融合競圖中所要求的台灣特性造型，而去考察台灣民居特性，形塑出前衛大膽的設計；透過吉阪對於大學城般的校園規劃遠景，提出了以教堂作爲校園生活中心的構想，此構想後來也與聯董會要求貝聿銘將教堂置放於校園中心的想法一致。貝聿銘似乎對吉阪隆正提案中教堂有所欣賞與認同，其所構思設計的路思



〈圖十一〉吉阪隆正 1955〈東海大學綜合計劃案〉校園中心的教堂南立面

圖片來源：《建築文化》98：26-27



〈圖十二〉吉阪隆正 1955〈東海大學綜合計劃案〉

圖片來源：《建築文化》98：26-27



〈圖十三〉1954 年的全區建築設計圖

圖片來源：特刊編輯委員會編輯

《東海大學五十年校史》2005



〈圖十四〉1959 年東海大學校園鳥瞰

圖片來源：特刊編輯委員會編輯

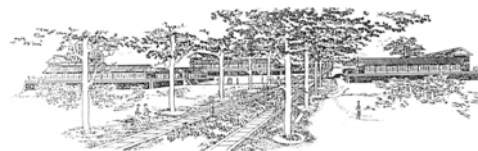
《東海風東海大學創校四十週年特刊》，1995：207。

義教堂與吉阪隆正提案中教堂頗有相似之處，但並未採納吉阪所提的校園配置方案(圖十二)。

4. 貝聿銘·台灣·東海大學校園規劃(1955年)

1955年東海大學於台中大肚山創校(圖十三、圖十四)，由貝聿銘、張肇康、及陳其寬負責規劃及設計，對台灣尤其是關心中國建築發展的人而言，東海大學校園規劃及校舍設計是極富啟發意義的，可以說是一個里程碑的開始。以當時保守的政治氣氛，貝聿銘能確立規劃上，以中國風格為方向，不以傳統式樣為依歸，反而以近乎「民居」的建築手法為表現，確實有過人的勇氣與智慧。就台灣建築角度而言，東海大學校園規劃及設計的整體表現，打破了「傳統古典式樣即為中國建築」的唯一說法。因為這件實例的完成，開拓了台灣建築界的國際視野。同時，使台灣建築界更具體的感受了中國建築創作上，更積極可行且極待開發的一條坦路。這一個方向的出現，使的同時存在的古典式中國建築更顯的矯情與誇張。最重要的一點，是東海大學這件實例，確立了「在台灣，發展中國建築的創作，可以不受營造學社梁思成的諸位先生著作觀念的影響。」因此雖然同時存在了古典式中國建築的發展實例，這也符合了台灣文化多元化的基本特性。

東海大學校舍的設計是值得重視的。就校園配置而言，以文理大道為軸，各學院是以四合院為單元分置軸線兩側，各棟低矮的建築物隱藏於樹林之中，圖十五陳其寬先生畫於1954年，原先陳先生構想中文理大道的兩排大樹是高挺法國梧桐。至於男女宿舍區(圖十六、圖十七、圖十八)，其配置是較不規則的合院空間型態，灰瓦白牆也隱於樹林之後。這種配置流露出設計者深受現代建築之父葛羅匹斯(Gropius)所設計的包浩斯校舍之影響。校舍建築設計之初，設計者曾觀察台灣中部的民居，深出簷及低矮的樓層高度被巧妙的精緻化。卵石台基、清水紅磚山牆及裸露的木屋



〈圖十五〉MALL 兩旁文理法學院透視圖校園中心
圖片來源：特刊編輯委員會編輯，《東海風東海大學創校四十週年特刊》，1995：179

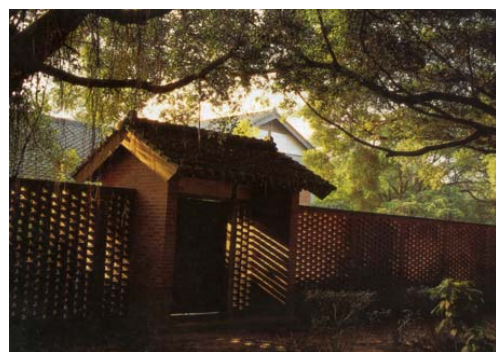


〈圖十六〉-女生宿舍院內透視圖
圖片來源：特刊編輯委員會編輯，《東海風東海大學創校四十週年特刊》，1995：225



〈圖十七〉女生宿舍鳥瞰圖(陳其寬繪)

圖片來源：特刊編輯委員會編輯，《東海風東海大學創校四十週年特刊》，1995：224



〈圖十八〉男生宿舍

圖片來源：特刊編輯委員會編輯，《東海風東海大學創校四十週年特刊》，1995：214

架相互配合(下頁之圖十九、圖二十)。在當時放棄傳統古典形式，而就台灣民居的形式，充分表現與地方結合的特色，在今天被證明是有遠見的。

事實上當時中國建築語彙的現代化，對台灣是非常迫切的問題。以東海大學而言，我們可以從設計者的背景了解，貝先生早年即赴美求學，受教於葛羅匹斯門下。陳其寬先生畢業後赴美國伊利諾大學深造，曾獲葛羅匹斯賞識，欲入哈佛求學，然因經費問題未能償願。以這樣的背景，我們有理由可以相信，貝聿銘、陳其寬及張肇康合作是開啓了以西方現代建築美學的創作方法，融合中國建築造型語彙的成功案例。這種中西合併的融合創作，對台灣的建築界而言是相當重要的，透過這種經驗建立起當時建築界的青年建築師的創作信心。事後證明，這種「簡化但仍具中國地區風格」的語彙現代化，確實是建築設計思考發展的主要里程碑。

根據《貝聿銘：現代主義泰斗》王大閎〈一位最傑出的同學——貝聿銘〉文中，提及當時聯董會希望東海大學是西式高樓，因此貝聿銘的新中國式建築並不受聯董會的青睞，最後聯董會找來王大閎與 de Beausset 夫人兩位顧問來評估；兩名顧問均認同貝聿銘的構想，而說服了聯董會。1956 年待東海校舍工程竣工後，聯董會仍委託貝聿銘進行路思義教堂的設計，欲將教堂視為全校精神之所寄，而置於校區中央。

吉阪隆正當初的教堂設計，大膽的採用了兩片曲面銜接的強烈造型，考察台灣民居屋頂的方式，試圖延伸到天際。可惜吉阪的想法雖大膽創新，但卻不夠精練；不過仍可以從吉阪隆正當時日本部分作品看出他個人前衛的設計風潮。(圖二十一、圖二十二)反觀貝聿銘的作品雖說也屬於幾何量體形式，但從貝聿銘早期的作品觀之，或許路思義教堂是一個關鍵轉型的作品；貝聿銘路思義教堂的構想或許在其不自覺的狀況下受到當時競圖第一名吉阪隆正的教堂影響，因而有了用木構造創造的四片簡潔的雙曲面造型。但是貝聿銘的初步構想，在當時台灣社會與該團隊中的陳其寬建築師努力下，的確是當時台灣當時現代建築進步的象徵。

從一九五四到五六年，陳其寬在紐約與貝聿銘開始計畫東海校園，他們希望能由這個機會尋找中國建築的精隨來完成一所現代教育學府。董事會要求整個校園的中央有一所教堂作為全校的中心點。校董事會以向美國《生活》、《時代》兩雜誌的發行人魯斯(Henry R. Luce)捐得



〈圖十九〉文學院



〈圖二十〉1954 年陳其寬構想中的文學院

圖片來源：特刊編輯委員會編輯，《東海風東海大學創校四十週年特刊》，1995：179



〈圖二十一〉大學培訓中心(1965)

圖片來源：

<http://discont.hp.infoseek.co.jp/>



〈圖二十二〉東京

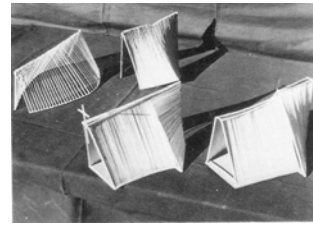
Villa Coucou(1957 年)

一筆基金來建這教堂，因此，教堂設計為計畫最後之重點。…一九五七年赴台前探討計畫得失之前，先到日本西京及奈良考察一些中國式古建築，其中唐招提寺是由一位唐朝高僧鑑真由揚州到日本來建造的，因此其風格都是唐代的作風。這給予陳其寬許多觀念在與貝聿銘的計畫中就採用早期漢唐時期建築佈局的東方特色在設計當中。(應曉薇，2000，p.21)

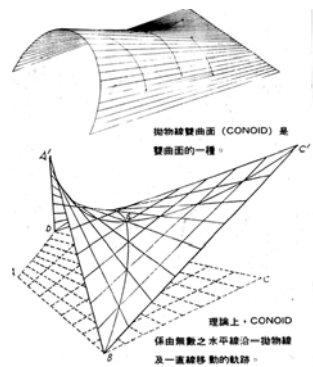
路思義教堂於 1956 年開始設計，貝聿銘初步的構想是採用磚拱的形式，但經過多人的意見與多次修改後(圖二十三)，造型逐漸接近目前的模樣，不過當時正立面的輪廓線仍為直線，在 Ferguson 女士³戲劇性的建議下，教堂外牆改成當前的拋物線雙曲面(Conoid)(圖二十四)並成為定案設計。從 1957 年三月 Architectural Forum 與同年八月 Architectural Record 所刊登的圖片(圖八)來看，當時路思義教堂是以木構造作為預設的構造方式。但由於無法掌握拋物線雙曲面(Conoid)在木構造上的解決方式，因此預算上一直無法確定。(江博鴻，2006)在 1958 年，也就是陳其寬來台的翌年，認識留法的結構技師鳳後三之後，他開始思考以混凝土作為解決方式的可行性。1962 年 11 月，路思義教堂開始動工興建。(陳其寬口述，1995，pp.186)。路思義教堂(圖二十五)在戰後台灣建築中具有十分特別的地位，認為路思義教堂是「現代主義時代中國新建築的代表，也是中國文化與西方相遇而產生的最佳作品」(漢寶德，2003)。乃從「中國」與「西方」、「現代」與「傳統」的角度出發，建築作品是建築師在特定時空背景下，試圖探索、表明個人希望與想像的實踐。

5. 結論

自 1945 年二次大戰結束以來至 1950 年代初，台灣建築的發展始終是低度開發的狀態，若非 1950 年韓戰爆發而開始前後長達十五年的「美援」，使得台灣成為「美國文化圈」的一環，台灣建築發展與國際建築交流接觸的機會可能更慢。事實上，美國的文化機構及相關組織，如基金會，對台灣所進行全面性的改造，不因美援在 1965 年停止而停止，反而持續到 70 年代末(1978)為止。在這段期間內，對台灣內部的影響來說，政治想像上的中國是實質而具象的，文化想像上的中國卻是虛幻與抽象的。貝聿銘的東海大學校園規劃並不在於抄襲模仿西方的現代，而是試圖以西方的現代為文本(Text)，發展或改善中國的文化想像，進而創造出現代中國



〈圖二十三〉路思義教堂模型
圖片來源：特刊編輯委員會編輯，《東海風東海大學創校四十週年特刊》，1995：185



〈圖二十四〉路思義教堂結構分析圖

圖片來源：特刊編輯委員會編輯，《東海風東海大學創校四十週年特刊》，1995：211



〈圖二十五〉路思義教堂

大學校園。

最重要的，這二份未成形的「紙上建築」，及貝聿銘、陳其寬、張肇康等所共同完成的東海大學校園設計，其建築設計的基本取捨反映在圖面上的正是試圖從「現代中國文化想像」的涵構中，表現出「去象徵性」及「去符號性」的勇氣與視野，而使其回歸「建築」的基本價值觀，而從此以後，建築中的「傳統與現代」也有了一個新的註解。

注釋

1. 吉阪隆正(1917-1981)生於東京都文京區，1941年畢業於東京的早稻田大學，1946年成為早稻田大學教職員。1950年到1952年間他在Le Corbusier的巴黎工作室裡工作；1973年擔任日本建築學會會長。吉阪隆正除了是日本建築界著名的建築師與學者外，同時也是有名的登山探險家，曾擔任日本山岳會理事，並於1960年擔任早稻田大學阿拉斯加麥金利遠征隊長。其代表作品包括：吉阪自宅(1955年，今已不存在)、浦邸(1956年)、威尼斯雙年展日本館(1956年)、東京 Villa-Coucou(1957年)、海星學園(1957年)、吳羽中學校(1958年)、江津市廳舍(1962)、大學培訓中心(1965年)等等，其中浦邸和大學培訓中心被選出為2005年日本的 DOCOMOMO100 選。DOCOMOMO 指的是從事近代建築保存與記錄的國際組織(Documentation, Conservation of buildings, sites and neighborhoods of the Modern Movement)，此處提及的日本的 DOCOMOMO100 選，是在2003年日本的分支(DOCOMOMO JAPAN)，選定自20世紀開始至1970年100件代表性的日本近代建築，並於2005年舉辦「DOCOMOMO100 選展」，展示了許多快被遺忘的近代建築相關照片與史料，引起建築界很大的迴響。
2. 林慶豐(1913-1995)，24歲時赴日到早稻田大學建築學科攻讀，畢業後曾於鹿島建設株式會社擔任工程學；返台開業林慶豐建築師事務所，並曾擔任首任台灣省建築技師公會理事長及投入戰後台灣各項重大建設行列，1960年台泥大樓即其著名之建築作品；擔任理事長期間曾邀及阪隆正訪台，於此同時，林慶豐亦受盧毓駿之邀任教於中國文化大學。1988年更膺獲日本建築學會肯定而贈予名譽會員，此乃日本建築學會創會百年來，迄今也僅有五位外國人獲此殊榮，而林慶豐則是台灣唯一榮獲者，更是難得。(參考資料來源：楊裕富、陳文泰，設計作品評析－林慶豐 & Micheal Graves 評比，<http://140.125.151.167/ya/cuinter3.htm>)
3. M. Ferguson是J. C. Ferguson的女兒，當時她是中國基督教大學聯合董事會(UBCCC)的成員。

參考文獻

人間編輯部

1988 《人間月刊》37(11)，台北：人間雜誌社。

吉阪隆正

1955 〈東海大学綜合計画案〉《建築文化》98：26-27。

江博鴻、吳光庭

2006 *Localizing of Modernity transplanting from Modern Western Architecture in 60's Taiwan- In the case of Luce Chapel*，京都：「2006 東亞建築文化國際會議」

東海大學校史編纂委員會

1981《東海大學校史(民國 44 年—69 年)》，台中市：東海大學出版社。

東海大學校史編輯委員會編輯

2005《東海大學五十年校史 1955~2005》，第一版，台中市：東海大學出版社。

特刊編輯委員會編輯

1995《東海風東海大學創校四十週年特刊》初版，台中市：東海大學出版社。

陳其寬

1995〈我的東海因緣〉《東海風—東海大學創校四十週年特刊》黃文興、林載爵整理，特刊編輯委員會主編，台中：東海大學

漢寶德

2003「建築之心—陳其寬與東海建築」，陳格理編，台北：田園城市

應曉薇主編

2000《陳其寬八十回顧展》初版，台北市：財團法人沈春池文教基金會

Cannell, Michael(麥可·坎奈爾)

2003《貝聿銘：現代主義泰斗》(I. M. Pei: mandarin of modernism)1995；蕭美惠譯，台北：智庫

Bardini, Paolo

1996 WALTER GROPIUS. Barcelona: GG

Giedion, Sigfried

1954 WALTER GROPIUS. NEW YORK : DOVER

第一作者簡介

吳光庭，男，1945/07/09，美國密西根大學（U of Michigan）建築碩士，淡江大學建築學系副教授兼系主任。

第二作者簡介

李盈芳，女，1972/03/20，淡江大學建築碩士，淡江大學土木工程學系博士生。

稿件標題	
兩所紙上大學—W. Gropius 的華東大學規劃與吉阪隆正、林慶豐的東海大學校園規劃	
第一作者姓名	吳光庭
性別	男
出生年月	1945/07/09
最高學歷	美國密西根大學 (U of Michigan) 建築碩士
工作單位	淡江大學建築學系
通訊位址 (含郵遞區號)	251 台北縣淡水鎮英專路 151 號淡江大學建築系 K405 室 (台灣)
職務	副教授
職稱	系主任
聯繫電話 (單位、家庭、移動電話)	(Office)886-2-8631-2950 ; 0936-165-421
傳真	886-2-8631-2950
電子信箱	049836@mail.tku.edu.tw
第二作者姓名	李盈芳
性別	女
出生年月	1972/03/20
最高學歷	淡江大學建築碩士
工作單位	淡江大學土木工程學系博士班
通訊位址 (含郵遞區號)	251 台北縣淡水鎮英專路 151 號淡江大學建築系 K303 室 (台灣)
職務	研究生
職稱	博士生
聯繫電話 (單位、家庭、移動電話)	(Office)886-2-8631-2950 ; 0918-297-439
傳真	886-2-8631-2950
電子信箱	893310135@s93.tku.edu.tw