

行政院國家科學委員會專題研究計畫 成果報告

縣特別統籌款分配之政治分析：多層次統計分析技術的應用

計畫類別：個別型計畫

計畫編號：NSC92-2414-H-032-003-

執行期間：92年08月01日至93年07月31日

執行單位：淡江大學公共行政學系(所)

計畫主持人：羅清俊

報告類型：精簡報告

處理方式：本計畫可公開查詢

中 華 民 國 93 年 9 月 20 日

行政院國家科學委員會專題研究計畫成果報告

縣特別統籌款分配之政治分析：多層次統計技術的應用

The Geographical Distribution of Special General-Revenue-Sharing in Taoyuan County
: An Application of Multi-Level Analysis

計畫編號：NSC92-2414-H-032-003

執行期限：92年8月1日至93年7月31日

主持人：羅清俊 淡江大學公共行政學系

E-mail:cjluor95@mail.tku.edu.tw

一、 中文摘要

本研究以政治學領域當中的分配理論為基礎，利用實證研究途徑分析桃園縣政府在87、88、89年度縣特別統籌款分配於其行政轄區內（鄉、鎮、市、村、里）的過程與結果。我們發現，影響村里以及鄉鎮市所獲得補助款的因素其實是相當不同，各有各的影響因素。雖然我們發現鄉鎮市層次的因素的確可以解釋村里層級所獲得之款項（多層次模型），但是解釋變異量卻僅佔8%，同時鄉鎮市層級的變數對於解釋村里層級所獲得之款項，並未達到統計上的顯著水準。其次，雖然我們發現某些村里層級的政治變數的確影響各村里所獲得的特別統籌款（村里層級模型），但是從村里為分析單位的迴歸模型 R^2 僅有0.023看來，還有其他影響村里補助款分配的因素尚待探索。最後，反而以鄉鎮市為分析單位的估計模型（鄉鎮市層級模型）， R^2 達0.485，而一些相關的政治變數均達統計上的顯著水準。因此，若以鄉鎮市為分析單位的統計結果為解釋基礎，我們發現縣市特別統籌款的分配其實是以鄉鎮市為主要的考量點，「鄉鎮市長的黨籍」以及「縣議員的資深程度」都是幫助鄉鎮市獲得超額政策利益的重要因素。

關鍵字：分配政治 分配政策 縣統籌分配款

Abstract

The present study attempts to answer who benefits by looking at the geographic distribution of special GRS from FY1998 to FY2000 in Taoyuan based on distributive theories. The multi-level analysis is applied to this study, because we speculate that the distribution of special GRS is influenced by the political factors of lower jurisdictional levels, and of the upper jurisdictional levels in county as well. According to the multi-level analysis, we find that the factors affecting the distribution of special GRS to the lower jurisdictional levels (village-level) are mainly from the same level, not from the upper jurisdictional levels in county (town-level). Looking at the village-level analysis alone, the factors of voting gains of the county legislators and town legislators affect the distribution of special GRS. Even so, the explained variance is still limited meaning that there are certain variables of village-level need to be explored. On the other hand, for the town-level analysis alone,

we find that the towns are controlled by DPP, with senior county legislators, or have less population receive disproportionate special GRS. The explained variances reach 48.5%. In sum, when county-in-chief decides the location of the distribution of special GRS, town-level will be the crucial condiseration.

Key Words: Distributive Theory , Distributive Politics , Policy Benefit , Special General Revenue Sharing

二、緣由與目的

1960年代在Theodore Lowi提出政策分類理論之後，吸引了許多政治與政治經濟學者從事分配政策的實證研究，試圖觀察政治因素在政策利益分配過程與結果當中所扮演的角色。早期的研究依循Lowi的思維脈絡，探索以國會常設委員會為中心的政策利益分配型態。例如Barry Rundquist & John Ferejohn在1975年所提出以3個不同假設：甄補（recruitment hypothesis）、過度代表（overrepresentation hypothesis）與利益假設（benefit hypoythesis）為基礎的分配理論。分別檢驗（1）是否國會議員選擇與其選區利益息息相關的常設委員會；（2）該常設委員會是否過度代表了與該項政策利益息息相關的選民人口；（3）常設委員會委員所屬的選區是否獲得該委員會所管轄的超額政策利益（Rundquist and Ferejohn, 1975；羅清俊，1998）。許多研究者引伸這個觀察架構，在利益假設的部分加入了國會議員的政黨因素、資深程度或是意識型態（以利益團體評分interest group ratings）等等相關的因素，同時也考慮若干與議員特質相關的中介變數，例如議員主觀追求選區利益的強度（propensity of

congressmen working for constituency's benefit，簡稱POW，Luor, Rundquist, and Lee, 1994）。不管研究設計如何修正，這些研究的基本前提在於國會可以主導政策利益的分配。之後，分配政策研究者進一步認為，除了國會的制度性因素或是國會為了連任的理性目標可以左右政策利益分配之外，行政機關的企圖心與態度仍然扮演重要的角色。民選的行政首長（總統，州長，市長）也有連任的壓力，他們也期待民意代表支持行政機關的政策。在理性的前提下，這些行政首長極有可能運用行政機關所主導的政策利益分配讓選民認同以增加連任機會，或是增加與民意代表互動談判的籌碼而促使民意代表支持行政機關的政策。

三十餘年來，所有關心這個議題的學者嘗試利用各種方法驗證以上的命題與假設（Rundquist and Ferejohn, 1975；Strom,1975；Rich,1985;1993；Adler, 2002；Rundquist and Carsey, 2002）。國內分配政策的實證研究正在起步，並已累積初步的成果，例如台灣省政府77-84年度補助款分配於21縣市的政治分析（羅清俊，2000a）；中央政府在83-88年度補助21縣市的計畫型補助款分配分析（羅清俊，1999）；內政部營建署創造城鄉新風貌補助利益在23縣市的分配研究（羅清俊，2000b）；台北市政府在黃大洲時期與陳水扁時期分配於12個區公所歲出預算的比較分析（羅清俊，2001a）；生活圈道路建設經費分配的分析（羅清俊，2001b）；立法院分配政策法案制訂過程分析（羅清俊，2001c，2002）。雖然如此，但是仍有不足之處。第一，「縣」行政層級的分配政治分析仍然缺乏。第二，過去實證研究所處理的依變數大都是聚合資料，都是加總分析單位（縣市）的所有政策利益而來。但是，這些政策利益即使專屬公共工程利益也有可能包

含各種不同種類項目的利益，例如水利工程，環保工程，道路工程等等，不同種類的政策利益分配應該會呈現不同的分配特質。除此之外，在複數選區制之下，因為大部分縣市選出多位民意代表（例如立法委員或省議員），所以當一項政策利益流入某縣市時，我們很難判斷究竟是那位民意代表的政治影響力而來（如果有政治力在運作的話）。同時，我們也很難判斷是否該縣市所選出的民意代表會為非座落於他自己票倉區的政策利益而努力。在這種情況之下，政策利益資料聚合至縣市層級之後，很多政策利益分配過程與結果的特質很有可能會資料聚合之後而稀釋掉。第三，政策利益的分配可能會牽涉到許多各不同行政層級政治人物彼此的互動所影響。雖然過去生活圈道路建設經費的分配研究指出同一縣市所選出的立法委員與省議員會彼此合作協助爭取補助款的分配（羅清俊，2001），但是只限於一項政策利益分配過程所呈現出來的現象而已。我們仍然需要更系統性的證據。

本研究利用實證研究途徑分析桃園縣政府在87、88、89年度縣特別統籌款（俗稱縣長私房錢）分配於其行政轄區內（鄉、鎮、市、村、里）的過程與結果。本研究具有幾項顯著的特色。第一，本研究觀察縣政府層級的補助利益分配。這個層次的觀察是目前國內分配政治實證研究所欠缺的部分。第二，國內過去分配政治實證研究從未觀察過特別統籌稅款的分配，而這種政策利益具有權力運作上的獨特性。因為縣長擁有絕對的權力決定如何分配該款項（包括分配到那裡？分配多少錢？），雖然必須符合運用額度與一般動支規定，但是卻不必然需要接受縣議會的事前監督。也因此該項利益的分配處處顯現出縣長的用心。這種縣長的用心包括解決政策問題的企圖以及縣長與鄉鎮市村里各級政治人物之間的互動關係。縣

特別統籌款的性質頗類似於分配政策研究領域所談的專案補助（project-by-project grant）。這種補助的特質在於縣長可以選擇分配給這個地區，也可以選擇不給，它不像公式化補助讓每個地區均獲得部分利益。過去分配政策實證研究顯示，專案補助的政策利益充滿著政治性。因此本研究除了可以觀察縣長在該項政策利益分配過程的行為之外，其他相關的政治因素影響也可以加以釐清。第三，87-89年度期間是由呂秀蓮副總統擔任桃園縣縣長，同時也在任內宣布與陳水扁總統搭配競選正副總統。透過這段期間桃園縣特別統籌款分配的觀察，我們可以比較呂副總統在宣布參選前後，該項政策利益分配的差異性。第四，過去國內分配政策研究所觀察的政策利益大部分都是以縣市為分析單位的聚合資料（aggregate data）。資料的結構並未顯示這些政策利益在更低層行政區的分配情形。本研究試圖蒐集並分析更細部的資料（disaggregate data），除了縣統籌分配款分配給鄉鎮市的資料之外，我們更進一步蒐集究竟這些政策利益座落在那一個鄉鎮市的那一個村或里。第五，所以在上述的資料結構下，本研究的分析單位將是桃園縣境內的各村里。我們進一步使用多層次統計分析技術（multi-level analysis），結合村、里、鄉、鎮、市、一直到縣行政層級當中各種政治因素的觀察，探索影響各式各樣不同種類的縣特別統籌分配款分配至某鄉鎮市當中的某一個村或里之相關因素。這不僅有助於我們瞭解影響政策利益分配更細膩的因素，同時新興統計方法的運用也可以更準確地釐清不同層次政治因素對於政策利益分配的影響。第六，桃園縣在87-89年期間是由民主進步黨執政，如果依照過去政治學者的說法認為國民黨與地方派系在政治或經濟利益上存在共生關係，那麼本研究應該可以觀察到民進黨執政的桃園縣在縣長私房錢的分配上呈現與

過去截然不同的型態。

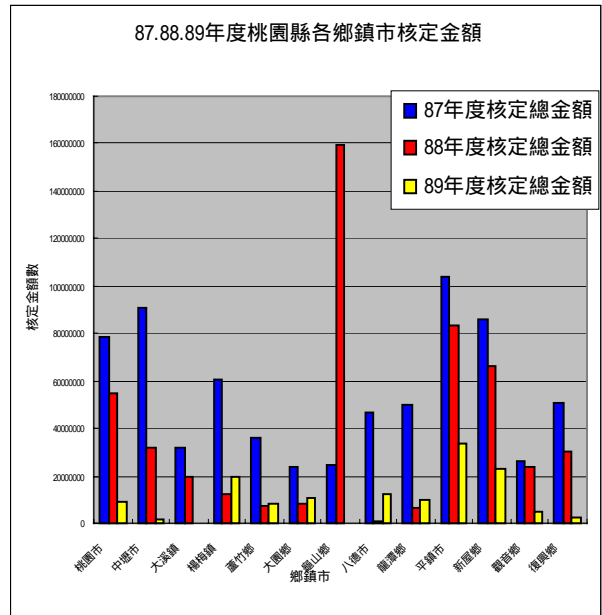
三、 研究設計

本研究採取實證的研究途徑，研究方法分為以下三部份：(1)文獻分析法：本研究檢視國內外與分配政策相關之書籍與論文以及國內討論特別統籌款分配的論文與研究報告。(2)深度訪談法：本研究訪問與87-89年度縣特別統籌款分配用途相關的縣政府主管單位，以瞭解縣特別統籌款實際編列分配與執行情形。同時，本研究也將訪問實際接受縣特別統籌款分配的鄉、鎮、市、村、里政治人物，以瞭解地方的需求情形以及補助款的分配過程。(3)統計分析：除了利用基本的敘述統計分析桃園縣特別統籌款分配情形之外，本研究將採用多層次統計分析技術 (multi-level analysis) 來建構解釋桃園縣特別統籌款分配受到村里與鄉鎮市不同行政層級政治因素的影響情形，並利用HLM5統計軟體來執行估計的技術 (Raudenbush, Bryk, Cheong, and Congdon, 1999)。利用Multilevel Analysis作為整個統計分析架構的理由在於：雖然我們的分析單位為村里，但是根據過去分配政策研究的理論基礎推論，桃園縣特別統籌款分配的過程中除了村里長之外，鄉鎮市長、鄉鎮民代表、縣市議員與縣長等等政治人物或是這些行政層級的其他相關政治因素勢必扮演相當程度的角色。這些分屬於不同層級分析單位的資料必須仰賴多層次統計技術才能同時估計屬於不同分析單位的自變數對於依變數的影響。

四、 研究結果與討論

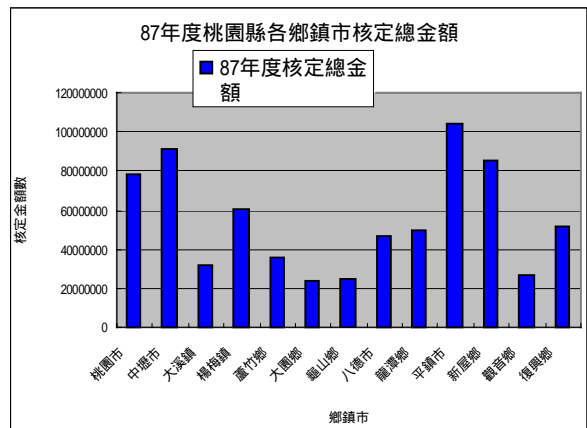
(一) 敘述統計

桃園縣各鄉鎮市在 87、88、89 三個年度，所獲得的縣特別統籌款之核定金額如 (圖一) 所示 (我們以 87 年作為貨幣基期年)。



(圖一)：桃園縣 87、88、89 年各鄉鎮市核定總金額圖

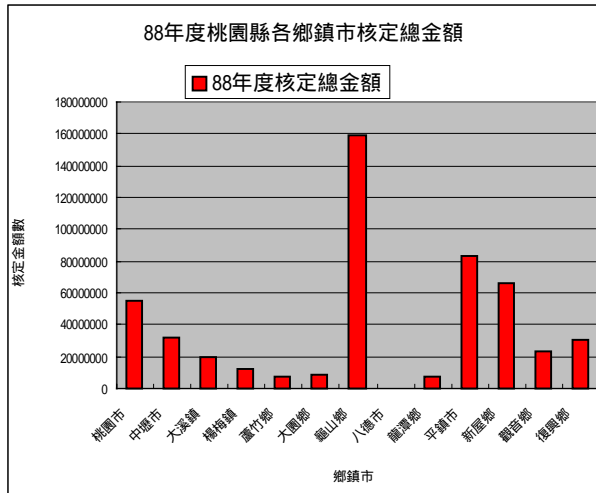
各鄉鎮市，在同一年度中所獲總金額之比較：圖二所示，在 87 年中所獲得總金額的前三名分別是，平鎮市 (103736437)、中壢市 (91071926) 及新屋鄉 (85726636)；而獲得最少的幾個鄉鎮市分別為大園鄉 (23420000)、龜山鄉 (24619925)、觀音鄉 (26370000) 及大溪鎮 (31765000)。



(圖二)：87 年度各鄉鎮市核定總金額圖

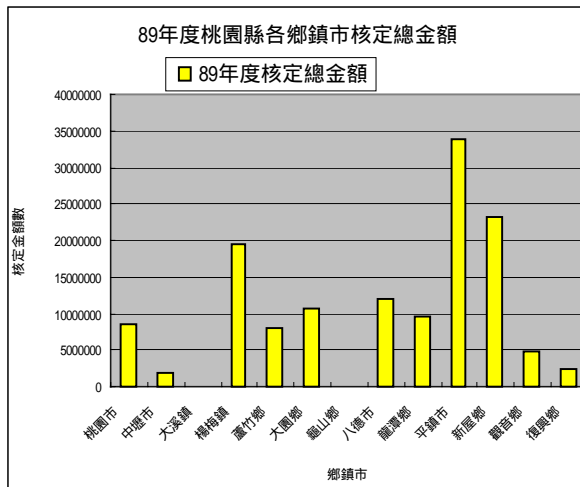
圖三顯示 88 年度中所獲得金額的前三名，分別為龜山鄉 (159763828.7)、平鎮市

(83152793.75) 及新屋鄉 (66130145.4)。而獲得最少的則是八德市 (540650)、蘆竹鄉 (7077600)、大園鄉 (8297712.9)、龍潭鄉 (6743380)、楊梅鎮 (12287500) 及大溪鎮 (19660000)。



(圖三)：桃園縣 88 年度各鄉鎮市核定總金額

89 年度如圖四所示。本年度各鄉鎮市所獲得的總款項比起前兩年銳減許多。前三名分別是，平鎮市 (33900517.06)、新屋鄉 (23073057.22) 及楊梅鎮 (19598847.68)。而獲得最少的，分別為龜山鄉 (0)、大溪鎮 (0)、中壢市 (1843009.605) 及復興鄉 (4905000)。



(圖四)：桃園縣 89 年度各鄉鎮市核定總金額

進一步我們觀察各鄉鎮市所獲得總金額之趨勢變化情形 (如圖五與表一所示)。大致上的變化可以分成三類：

1. 遞減趨勢：

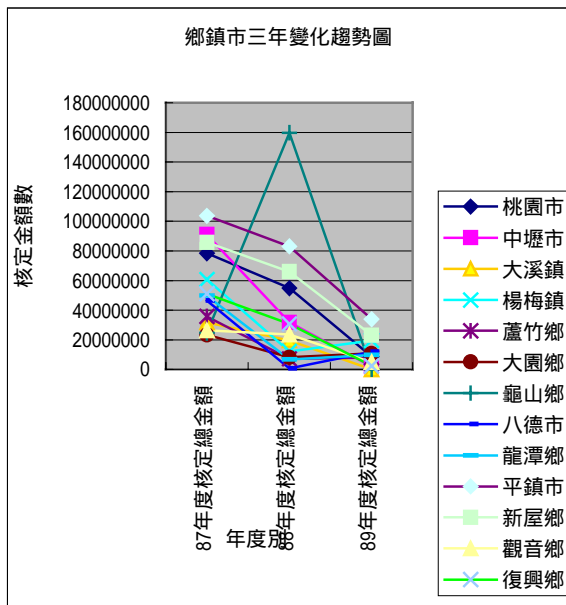
如表一所示，屬於此種趨勢的鄉鎮市有桃園市、中壢市、大溪鎮、平鎮市、新屋鄉、復興鄉。其中平鎮市與新屋鄉雖為遞減趨勢，但兩鄉鎮市三年所獲得之金額都在前三名之內。另外，桃園市 (-84.21%)、中壢市 (-94.18%)、觀音鄉 (-79.21%) 與復興鄉 (-92.33%)，遞減幅度較大。

2. 先下降後上升：

如表一所示，屬於此種趨勢的鄉鎮市有楊梅鎮、蘆竹鄉、大園鄉、八德市、龍潭鄉。其中八德市在 89 年的成長率為 2120.97%，是因為前一年 (88 年) 所取得之金額只有 540650。

3. 先上升後下降：

屬於此種趨勢的鄉鎮市只有龜山鄉。龜山鄉變動為所有鄉鎮市中最大，由前一年 (88 年) 獲得最多，變成本年度 (89 年) 為零。其中龜山鄉變動最大，88 年度成長率高達 548.92%；前一年 (88 年) 獲得最多，變成本年度 (89 年) 為零。



(圖五)：桃園縣各鄉鎮市所獲得總金額之時間趨勢圖

鄉鎮別	88 年度成長率	89 年度成長率
桃園市	-30.07%	-84.21%
中壢市	-65.24%	-94.18%
大溪鎮	-38.11%	-100.00%
楊梅鎮	-79.78%	59.50%
蘆竹鄉	-80.22%	12.27%
大園鄉	-64.57%	29.24%
龜山鄉	548.92%	-100.00%
八德市	-98.84%	2120.97%
龍潭鄉	-86.48%	42.57%
平鎮市	-19.84%	-59.23%
新屋鄉	-22.86%	-65.11%
觀音鄉	-10.53%	-79.21%
復興鄉	-40.02%	-92.33%

(表一)：89、89 年各鄉鎮市核定總金額成長率

(二)、多變量迴歸分析

1. 以鄉鎮市為分析單位之迴歸分析：

在以鄉鎮市為分析單位的分析當中，我們將87、88、89年度各鄉鎮市所獲得的縣特別統

籌分配款匯集起來從事迴歸分析 (N=39)。依變數為各鄉鎮市每人每年所獲得的款項，自變數包括：(1) 各鄉鎮市長黨籍，民進黨與無黨籍code 1，國民黨籍code 0。(2) 各鄉鎮市民進黨籍縣議員人數(3) 各鄉鎮市縣議員總人數(4) 各鄉鎮市縣議員擔任議員的總屆數(5) 呂秀蓮縣長選舉時在各鄉鎮市所獲得的平均得票率(6) 總統選舉年，87與88年度code 0，89年度呂秀蓮宣布參選總統，因此89年度的變數code 1。

首先，統計分析結果顯示，估計模型的F值為5.029 ($p < 0.001$)，Durbin-Watson=1.965， $R^2=0.485$ 。其次，我們發現各鄉鎮市長黨籍明顯影響特別統籌款的分配 ($\beta=0.57$ ， $t=2.489$ ， $p < 0.05$)，也就是說鄉鎮市長黨籍是民進黨或是無黨籍，則該鄉鎮市獲得比較多的款項。而鄉鎮市所屬的縣議員人數越多反而獲得較少的特別統籌款 ($\beta=-0.574$ ， $t=-1.712$ ， $p < 0.1$)，代表特別統籌款大都分配在人口密度較為稀少的鄉鎮市。另外，鄉鎮市所屬的縣議員資深程度越高越能獲得較多的特別統籌款 ($\beta=0.467$ ， $t=1.706$ ， $p < 0.1$)。有趣的是，呂秀蓮在其第二任縣長競選時，各鄉鎮市的得票率反而與特別統籌分配款的分配成反比 ($\beta=-0.797$ ， $t=-3.596$ ， $p < 0.001$)，代表呂秀蓮得票率越高，反而獲得較少的款項。最後，89年度呂秀蓮宣布參選副總統之後，該年度的特別統籌款的額度不升反降 ($\beta=-0.343$ ， $t=-2.708$ ， $p < 0.05$)。至於各鄉鎮市民進黨籍縣議員人數對於分配款的分配並未有統計上顯著性的影響 ($\beta=0.043$ ， $t=0.216$ ， $p=0.831$)。

2. 以村里為分析單位之迴歸分析

進一步我們以村里為分析單位，希望能夠找出特別統籌款分配至各村里的影響因素。首先我們將87、88、89年度桃園縣各村里所獲得

的縣特別統籌分配款匯集起來從事迴歸分析 (N=1296)。依變數是各村里所獲得的總金額。依變數的登錄有時候並不是那麼單純。第一，有些村里在同一年度取得 2 個(以上)的工程數；該村里所輸入的核定金額為各工程數的金額「加總」。例如 87 年度新屋鄉東明村同時獲得「東明村道路拓寬等二件」以及「東明村一鄰道路拓寬」，因此該村 87 年度所獲得的款項是以上兩項的加總。第二，若同一工程案包含 2 個(以上)村里轄區，則該兩個村里所輸入的金額為該項工程款的平均數，亦即兩個村里，各得一半。

在自變數部分，我們納入(1)呂秀蓮第二任縣長選舉時在各村里的得票率(2)縣議員在各村里所獲得的平均得票率。例如中壢市縣議員當選者共 10 位，每一位當選者在中壢市各里皆有得票率。所以某一里的縣市議員得票率的計算方法，是將 10 位當選者在該里的得票率加總，再除以 10，得出 10 位議員在該里的平均得票率。(3)鄉鎮市長在各村里的得票率(4)村里長的得票率(5)鄉鎮市代表在各村里的得票率，計算的方式與縣議員在村里所獲得的得票率相同(6)總統選舉年，87 與 88 年度 code 0，89 年度呂秀蓮宣布參選總統，因此 89 年度的變數 code 1。

統計分析結果顯示，估計模型的 F 值為 4.146 ($p < 0.001$)，Durbin-Watson=1.574， $R^2=0.023$ 。其次，我們發現縣議員在各村里所獲得的平均得票率顯著地影響該村里獲得特別統籌款，得票率越高，獲得的補助越多 ($\beta=0.043$ ， $t=1.374$ ， $p < 0.1$)。同時，鄉鎮市民代表在各村里所獲得的票數越多，村里獲得特別統籌款的機會也相對增加 ($\beta=0.072$ ， $t=2.286$ ， $p < 0.05$)。最後，89 年度呂秀蓮宣布參選副總統之後，該年度的特別統籌款的額度不升反降 ($\beta = -0.116$ ， $t =$

3.678， $p < 0.001$)。至於縣長在村里的得票率多寡、鄉鎮市長在各村里得票率的多寡、村里長得票率多寡等等變數並不會顯著地影響特別統籌款的分配。從這些統計結果看出來，民意代表(縣議員與鄉鎮市代表)的確更敏感於他們的選票，對於曾經給予支持的村里，民意代表可能透過各種管道讓縣統籌款分配至這些區域。

3. 以多層次分析模型所估計之迴歸分析

多層次統計分析技術 (multi-level analysis) 的運用是希望建構解釋桃園縣特別統籌款分配受到村里、鄉鎮市與縣不同行政層級政治因素的影響情形，我們使用 HLM5 統計軟體來執行估計的技術。首先，我們使用單因子變異數分析模式 (one-way ANOVA with random effects) 來判斷村里所獲得補助款的變異情形是來自於村里這個層次(第一層)或是鄉鎮市(第二層)。統計結果顯示鄉鎮市之間的變異量 (U_0) 為 22.86208 ($F^2=94.56$ ， $p < 0.001$) 代表村里所獲得的補助款除了與村里層次的特質相關之外，與其所在的鄉鎮市也會有關聯。接下來，我們利用村里所獲得的補助總額為依變數，並利用前述村里層級模型的自變數藉以估計出 13 個鄉鎮市在特別統籌款分配上的迴歸線。然後再利用鄉鎮市層級的變數資料估計他們對於這些迴歸線的截距或是斜率是否有所影響。基本上，我們只估計鄉鎮市資料對於截距的影響，至於對於斜率是否有影響就必須看理論上或是在真實世界中是否成立。統計結果發現，雖然鄉鎮市層次的變數解釋村里所獲得款項的變異量達到顯著水準，然而卻只佔全體變異量的 8% ($F = 22.86208 / (22.86208 + 238.43108) = 0.08$)，也因此我們發現鄉鎮市層級的變數在第二層次的估計上都未達到統計上的顯著水準。例如鄉鎮市長黨籍 ($t = 0.415$ ， $p = 0.690$)、民進黨議員

總數 ($t=0.824$, $p=0.437$)、議員總數 ($t=1.304$, $p=0.234$)、縣議員資深程度 ($t=0.746$, $p=0.480$)、縣長在鄉鎮市的得票率 ($t=0.671$, $p=0.524$)。

4. 小結

首先，從以上的分析我們發現，影響村里以及鄉鎮市所獲得補助款的因素其實是相當不同，各有各的影響因素。雖然我們發現鄉鎮市層次的因素的確可以顯著地解釋村里層級所獲得之款項（多層次模型），但是解釋變異量卻僅佔8%。其次，雖然我們發現某些村里層級的政治變數的確影響各村里所獲得的特別統籌款（村里層級模型），但是從村里為分析單位的迴歸模型 R^2 僅有0.023看來，還有其他影響村里補助款分配的因素尚待探索。最後，反而以鄉鎮市為分析單位的估計模型（鄉鎮市層級模型）， R^2 達0.485，而一些相關的政治變數均達統計上的顯著水準。因此，若以鄉鎮市為分析單位的統計結果為解釋基礎，我們發現縣市特別統籌款的分配其實是以鄉鎮市為主要的考量點，「鄉鎮市長的黨籍」以及「縣議員的資深程度」都是幫助鄉鎮市獲得超額政策利益的重要因素。至於呂秀蓮副總統在其縣長任內，並未藉著縣長私房錢「回饋」縣長得票率高的鄉鎮市，也並未在決定參選副總統之後增加特別統籌款的分配額度，甚至於還減少了分配金額。從這個地方看來，呂秀蓮並未藉著補助利益來操作「個人」選舉的政治人物。不過，可能是為了府會和諧或是基於同黨情懷，呂前縣長似乎也不免俗地利用特別統籌款照顧了資深議員與同黨鄉鎮市長所屬的選區。

五、研究成果自評

本研究最大的困難仍然是資料的蒐集。縣特別統籌款分配的資料並不容易取得，也很難找到系統性的公開資料。這倒不是因為縣長刻

意隱瞞，也不是因為涉及違法而不任意公開（依照財政收支劃分法，縣長擁有完全的自由裁量權分配縣統籌分配稅款最高至10%，稱之為縣特別統籌款），而是一旦分配的資料任意公開很可能會引起縣議員或地方人士質疑縣長分配不公平的爭議與困擾。既然系統性的公開資料缺乏，我們就必須逐一查閱鄉鎮市公所的年度預算書（含追加預算）獲取縣特別統籌款在鄉鎮市的分配情形。根據地方行政官員的經驗，縣特別統籌款的資料其實都有脈絡可循。縣長通常會事先允諾或是臨時同意補助某鄉鎮市某筆款項，一般來說，作業流程都會要求透過業務主管單位提報補助緣由，然後知會財政局，經由縣長同意後，再由縣府直接支付鄉鎮市公所。如果屬於縣長預先同意補助的款項，在鄉鎮市公所年度預算書的歲入部分的統籌分配稅科目下就會列入，同時會有詳細計算說明與法令依據。如果屬於縣長臨時同意的補助款項，就會在追加預算書當中顯示同樣的訊息。如果鄉鎮市公所的統籌分配稅歲入部分是屬於特別統籌款，那麼預算書當中就會註名法令依據為縣府財政局的發文字號（諸如府財字第XXXX號函），同時每筆款項都會詳細標註款項用途與細部的地點。因此，研究小組花了相當多的精力與時間蒐集這方面的資料。

本研究最大的發現在於縣特別統籌款的分配主要仍以鄉鎮市為主要考量點（鄉鎮市層級分析），不僅統計結果呈現如此，我們深度訪談的結果也證實這種現象。我們發現民進黨與無黨籍執政的鄉鎮市、資深縣議員所屬的鄉鎮市、人口較少的鄉鎮市獲得較多的縣特別統籌分配款。至於是否會以村里層級為分配利益的考量？我們的研究並未發現強而有力的證據顯示村里所獲得的款項受到村里層級政治因素的影響（村里層級分析），同時也未發現村里所獲得的款項受到鄉鎮市層級的因素影響（多層

次分析)。雖然它仍然會受到縣議員以及鄉鎮市民代表在各村里所獲得平均得票率的正面影響，但是解釋的變異量仍偏低，意味著仍有許多村里層級的解釋因素尚待未來進一步探索。

六、參考文獻

陳明通

1995 派系政治與台灣政治變遷。台北：月旦出版社。

陳明通 朱雲漢

1992 「區域性聯合獨佔經濟，地方派系與省議員選舉：一項省議員候選人背景分析」，國科會研究會刊：人文與社會科學，2(1)：77-97。

陳東升

1995 金權城市：地方派系、財團與台北都會發展的社會學分析 台北：巨流出版社。

趙永茂

1978 台灣地方派系與地方建設之關係。

高雄：德馨室出版社。

1997 台灣地方政治的變遷與特質。台北：翰蘆出版社。

蔡明惠

1998 台灣鄉鎮派系與政治變遷。台北：洪葉文化公司。

羅清俊

1998 < 分配政策研究的發展與運用 >，中央研究院《人文及社會科學集刊》，10(4)：575-609。

1999 < 檢證分配理論：我國中央政府計畫型補助款空間分配之研究 >，《行政院國家科學委員會88年度結案報告》，計畫編號 NSC88-

2414-H032-012。

2000a < 猜猜看誰把醃肉帶回家了：縣市補助款分配之分析 >，中央研究院《人文及社會科學集刊》，12(1)：1-45。

2000b < 政策利益分配的型態 >，台灣大學政治系《政治科學論叢》，13：201-232。

2001a < 藍莓派與綠豆椪：前台北市長黃大洲與陳水扁時期行政區歲出預算分配的比較分析 >，《台灣分配政治》，第六章，台北：前衛出版社。

2001b < 我國生活圈道路系統建設經費分配之研究 >，《台灣分配政治》，第七章，台北：前衛出版社。

2001c < 我國分配政策制訂過程：第2、3、4屆立法院的觀察 >，《行政院國家科學委員會90年度結案報告》，計畫編號 NSC90-2414-H032-012。

2002 < 我國分配政策制訂過程：第2、3、4屆立法院的觀察 >，《行政院國家科學委員會91年度結案報告》，計畫編號 NSC91-2414-H032-012。

羅清俊 萬榮水

1999 < 選舉與補助款的分配：綁樁？還是平衡地方財政？ >，政治大學選舉研究中心《選舉研究》，6(2)：121-161

Adler, E. Scott

2002 *Why Congressional Reforms Fail* IL: The University of Chicago Press.

Alder, E. Scott and John S. Lapinski

1997 "Demand-Side Theory and Congressional Committee Composition: A Constituency Characteristics Approach". *American Journal of Political Science* 41(3):895-918.

- Alvarez, R. Michael. and Jason Saving
 1994 "Feeding At the Trough: Committees and The Political Economy of Federal Outlays to Congressional Districts, " *Annual Meeting of Midwest Political Science Association.*
- Arnold, R. Douglas
 1979 *Congress and the Bureaucracy: A theory of Influence.* New Haven, Yale University Press.
 1981a "Legislators, Bureaucrats, and Locational Decision," *Public Choice.* 37:109-132.
 1981b "The Local Roots of Domestic Policy," in Thomas E. Mann and Ornstein Norman J.(eds.), *New Congress.* Washington, D.C.: American Enterprise Institute.
- Bickers, Kenneth N. and Robert M Stein
 1996 "The Electoral Dynamics of the Federal Pork Barrel". *American Journal of Political Science* 40(4):1300-1326.
- Carsey, Thomas and Barry Rundquist
 1999 "The Reciprocal Relationship between State Defense Interest and Committee Representation in Congress," *Public Choice.* 99:455-463.
- Cox, Gary W. and Matthew D. McCubbins
 1991 "On the Decline of Party Voting in Congress," *Legislative Studies Quarterly.* XVI:547-570.
 1993 *Legislative Leviathan.* CA: University of California.
- Ferejohn, John A.
 1974 *Pork Barrel Politics: Rivers and Harbors Legislation, 1947-1968.* CA: Stanford University Press.
- Greene, William H.
 1991 *LIMDEP: User's Manual and Reference Guide.* New York: Econometric Software, Inc.
- Hamman, John A.
 1993 "Universalism, Program Development, and the Distribution of Federal Assistance, " *Legislative Studies Quarterly.* XVIII:553-568.
- Hird, John A.
 1990 "Superfund Expenditures and Cleanup Priorities: Distributive Politics or the Public Interest?" *Journal of Policy Analysis and Management.* 9:455-483.
 1991 "The Political Economy of Pork: Project Selection at The U.S. Army Corps of Engineers," *American Political Science Review.* 85: 429-456.
- Levitt, Steven D. and James M. Snyder Jr.
 1995 "Political Parties and the Distribution of Federal Outlays" *American Journal of Political Science.* 39(4): 958-980.
- Lowi, Theodore J.
 1965 "American Business, Public Policy, Case-Studies, and Political Theory," *World Politics.* 16:677-715.
 1979 *The End of Liberalism.* New

- York: W.W. Norton.
- Owens, John R. and Larry L.Wade
 1984 "Federal Spending in Congressional Districts," *Western Political Quarterly*. 37:404-432.
- Rich, Michael J.
 1985 "Congress, Bureaucracy, and the Cities: Distributive Politics and the Allocation of Federal Grants for Community and Economic Development," Ph.D. Dissertation, Northwestern University (Unpublished).
 1989 "Distributive Politics and The Allocation of Federal Grants," *American Political Science Review*. 83:193-213.
 1993 *Federal Policymaking and The Poor: National Goals, Local Choices, and Distributional Outcomes*. New Jersey: Princeton University Press.
- Roberts, Brian
 1990 "A Dead Senator Tells No Lies: Seniority and the Distribution of Federal Benefits," *American Journal of Political Science*. 34: 31-58.
- Rundquist, Barry S. and Ferejohn, John A.
 1975 "Two American Expenditure Programs Compared," in McCamant C. Liske and W. Loehr (eds.), *Comparative Public Policy*. New York: Wiley Inc..
- Rundquist, Barry S. and David E.Griffith
 1976 "An Interrupted Time Series Test of the Distributive Theory of Military Policy-Making," *Western Political Quarterly*. 29: 620-626.
- Rundquist, Barry S.
 1979 "On Testing a Military Industrial Complex Theory," *American Political Quarterly*. 6:29-53.
 1980 "On the Theory of Political Benefits in American Public Programs". in Barry S.Rundquist(ed.), *Political Benefits*. MA: Lexington Books.
- Rundquist, Barry, Ching-Jyuhn Luor, and Jeong-Hwa Lee
 1994 "Testing Distributive Theories Using Bickers' and Steins' Data Book," Paper presented at the *Annual Meeting of the American Political Science Association*, New York City , New York.
 1995 "States and Districts as Units of Analysis in Distributive Studies," Paper presented at the *Midwest Political Science Association Annual Meeting*, Chicago, Illinois.
- Rundquist, Barry and Tom Carsey
 2002 *Congress and Defense Spending* O.K.: University of Oklahoma Press.
- Rundquist, Barry, Jungho Rhee, Jeon-Hwa Lee, and Sharon Fox
 1997 "Modeling State Representation on Defense Committees in Congress, 1959-1989". *American Politics Quarterly* 25(1):35-55.

Sellers, Patrick J.

1997 "Fiscal Consistency and Federal District Spending in Congressional Elections" *American Journal of Political Science*. 41(3): 1024-1041.

- . Stein, Robert M. and Kenneth N. Bickers
- 1992 "Congressional Elections and the Pork Barrel: The Interest Group Connection," Paper prepared for presentation at the 88th *Annual Meetings of the American Political Science Association*, September 3-6, 1992, Chicago, Illinois.
- 1995 *Perpetuating the Pork Barrel: Policy Subsystems and American Democracy*. Cambridge: Cambridge University Press.
- 1999 "The Congressional Pork Barrel in a Republican Era," Forthcoming.

Stimson, James

1985 "Regression in Space and Time: A Statistical Essay," *American Journal of Political Science*. 29:914-947.

Wilson, Rick

1986 "An Empirical Test of Preference for the Political Pork Barrel: District Level Outlays for River and Harbor Legislation, 1899-1913," *American Journal of Political Science*. 30: 621-649.